



Statistische Berichte

# Grundschulen sowie Mittel-/Hauptschulen in Bayern

Stand: Oktober 2022



B I 1 j 2022  
Hrsg. im September 2023  
Bestellnr. B1102C 202200

## Zeichenerklärung

- 0 mehr als nichts, aber weniger als die Hälfte der kleinsten in der Tabelle nachgewiesenen Einheit
- nichts vorhanden oder keine Veränderung
- / keine Angaben, da Zahlen nicht sicher genug
- Zahlenwert unbekannt, geheimzuhalten oder nicht rechenbar
- ... Angabe fällt später an
- X Tabellenfach gesperrt, da Aussage nicht sinnvoll
- ( ) Nachweis unter dem Vorbehalt, dass der Zahlenwert erhebliche Fehler aufweisen kann
- p vorläufiges Ergebnis
- r berichtiges Ergebnis
- s geschätztes Ergebnis
- D Durchschnitt
- ≙ entspricht

## Auf- und Abrunden

Im Allgemeinen ist ohne Rücksicht auf die Endsummen auf- bzw. abgerundet worden. Deshalb können sich bei der Summierung von Einzelangaben geringfügige Abweichungen zu den ausgewiesenen Endsummen ergeben. Bei der Aufgliederung der Gesamtheit in Prozent kann die Summe der Einzelwerte wegen Rundens vom Wert 100 % abweichen. Eine Abstimmung auf 100 % erfolgt im Allgemeinen nicht.

## Publikationsservice

Das Bayerische Landesamt für Statistik veröffentlicht jährlich über 400 Publikationen. Das aktuelle Veröffentlichungsverzeichnis ist im Internet als Datei verfügbar, kann aber auch als Druckversion kostenlos zugesandt werden.

### Kostenlos

ist der Download der meisten Veröffentlichungen, z. B. von Statistischen Berichten (PDF- oder Excel-Format).

### Kostenpflichtig

sind alle Printversionen (auch von Statistischen Berichten), Datenträger und ausgewählte Dateien (z. B. von Verzeichnissen, von Beiträgen, vom Jahrbuch).

### Publikationsservice

 Alle Veröffentlichungen sind im Internet verfügbar unter [www.statistik.bayern.de/produkte](http://www.statistik.bayern.de/produkte)

## Impressum

### Statistische Berichte

bieten in tabellarischer Form neuestes Zahlenmaterial der jeweiligen Erhebung. Dieses wird, soweit erforderlich, methodisch erläutert und kurz kommentiert.

### Herausgeber, Druck und Vertrieb

Bayerisches Landesamt für Statistik  
Nürnberger Straße 95  
90762 Fürth

### Papier

Gedruckt auf umweltfreundlichem Papier, chlorfrei gebleicht.

### Vertrieb

E-Mail [vertrieb@statistik.bayern.de](mailto:vertrieb@statistik.bayern.de)  
Telefon 0911 98208-6311  
Telefax 0911 98208-96638

### Auskunftsdienst

E-Mail [info@statistik.bayern.de](mailto:info@statistik.bayern.de)  
Telefon 0911 98208-6563  
Telefax 0911 98208-96563

© Bayerisches Landesamt für Statistik, Fürth 2023  
Vervielfältigung und Verbreitung, auch auszugsweise, mit Quellenangabe gestattet.

**Hinweis:** Diese Druckschrift wird im Rahmen der Öffentlichkeitsarbeit der Bayerischen Staatsregierung herausgegeben. Sie darf weder von Parteien noch von Wahlwerbern oder Wahlhelfern im Zeitraum von fünf Monaten vor einer Wahl zum Zwecke der Wahlwerbung verwendet werden. Dies gilt für Landtags-, Bundestags-, Kommunal- und Europawahlen. Missbräuchlich ist während dieser Zeit insbesondere die Verteilung auf Wahlveranstaltungen, an Informationsständen der Parteien sowie das Einlegen, Aufdrucken und Aufkleben parteipolitischer Informationen oder Werbemittel. Untersagt ist gleichfalls die Weitergabe an Dritte zum Zwecke der Wahlwerbung. Auch ohne zeitlichen Bezug zu einer bevorstehenden Wahl darf die Druckschrift nicht in einer Weise verwendet werden, die als Parteinahme der Staatsregierung zugunsten einzelner politischer Gruppen verstanden werden könnte. Den Parteien ist es gestattet, die Druckschrift zur Unterrichtung ihrer eigenen Mitglieder zu verwenden.

# Inhaltsverzeichnis

<b>Vorbemerkungen</b> .....	<b>5</b>
<b>Begriffsdefinitionen</b> .....	<b>6</b>
 <b>Abbildungen</b>	
Abb.1 Schüler an Grundschulen sowie Mittel-/Hauptschulen seit 1997/98 .....	9
Abb.2 Vollzeit- und teilzeitbeschäftigte Lehrkräfte und Klassen an Grundschulen sowie Mittel-/Hauptschulen seit 1997/98 .....	9
 <b>Tabellen</b>	
 <b>1. Eckdaten</b>	
1.1 Grundschulen sowie Mittel-/Hauptschulen seit 1997/98 .....	11
1.2 Schulen, Klassen, Schüler sowie vollzeit- und teilzeitbeschäftigte Lehrkräfte nach Schulaufwandsträgern und Regierungsbezirken.....	12
 <b>2. Absolventen, Abgänger und Nichtschüler</b>	
2.1 Absolventen und Abgänger mit mindestens erfüllter Vollzeitschulpflicht nach Jahrgangsstufen .....	13
2.2 Absolventen und Abgänger mit mindestens erfüllter Vollzeitschulpflicht nach Abschlussarten.....	13
2.3 Erfolgreiche Teilnehmer an Nichtschülerprüfungen .....	13
2.4 Im Zeitraum vom 2. Oktober 2021 bis 1. Oktober 2022 abgegangene Schüler .....	14
 <b>3. Schulen</b>	
3.1 Schulen mit Ganztags schulbetrieb in gebundener und offener Form, Mittagsbetreuung und verbundenem Schülerheim/Internat nach Regierungsbezirken .....	15
3.2 Schulen nach geführten Jahrgangsstufen und Klassenzahl .....	16
3.3 Schulen nach der Zügigkeit.....	17
3.4 Schulen nach der Schülerzahl .....	17
 <b>4. Klassen</b>	
4.1 Jahrgangs- und jahrgangsübergreifende Klassen nach Regierungsbezirken .....	18
4.2 Klassen nach Anzahl der zusammengefassten Jahrgangsstufen .....	19
4.3 Jahrgangsklassen .....	19
4.4 Jahrgangsübergreifende Klassen .....	20
4.5 Klassen nach Klassenfrequenzgruppen.....	20
4.6 Durchschnittliche Klassenstärke .....	21

## 5. Schüler

5.1	Schüler in öffentlichen und privaten Schulen .....	21
5.2	Schulanfänger und zurückgestellte Schüler .....	22
5.3	Schüler nach schulischer Herkunft und Geschlecht .....	23
5.4	Schüler nach Geburtsjahren und Jahrgangsstufen sowie Ausländer und Aussiedler .....	24
5.5	Schüler nach Regierungsbezirken und Jahrgangsstufen .....	24
5.6	Wiederholer nach Jahrgangsstufen .....	25
5.7	Schüler nach der Religionszugehörigkeit.....	25
5.8	Schüler nach der Teilnahme am Religionsunterricht/Ethikunterricht und islamischen Unterricht .....	26
5.9	Schüler nach den Größenklassen der Schulen .....	26
5.10	Schüler nach Jahrgangsstufen, Jahrgangsklassen sowie Klassenart .....	27
5.11	Schüler nach Klassenfrequenzgruppen .....	28
5.12	Schüler in Jahrgangs- und jahrgangsübergreifenden Klassen .....	28
5.13	Schüler nach der Teilnahme am Wahlunterricht, an Arbeitsgemeinschaften, am differenzierten Sport- und erweiterten Basissportunterricht .....	29
5.14	Schüler nach der Teilnahme am Wahlpflichtunterricht .....	29
5.15	Schüler nach der Teilnahme am fremdsprachlichen Unterricht.....	29
5.16	Ausländische Schüler nach Staatsangehörigkeit.....	30

## 6. Lehrkräfte

6.1	Lehrkräfte sowie Stunden der Lehrkräfte in einer normalen Schulwoche nach dem Schulträger .....	32
6.2	Mit Dienstbezügen abwesende Lehrkräfte sowie Lehrkräfte mit Altersteilzeit in der Freistellungsphase nach dem Schulträger .....	33
6.3	Vollzeit- und teilzeitbeschäftigte Lehrkräfte .....	33
6.4	Vollzeit- und teilzeitbeschäftigte Lehrkräfte nach Altersgruppen .....	34
6.5	Vollzeit- und teilzeitbeschäftigte Lehrkräfte nach Beschäftigungsverhältnis, Lehramt und Altersgruppen .....	35
6.6	Ausländische voll- und teilzeitbeschäftigte Lehrkräfte nach Staatsangehörigkeit.....	36

## 7. Regionaldaten

7.1	Regionaldaten nach Schulträgern und Regierungsbezirken.....	38
7.2	Regionaldaten nach kreisfreien Städten und Landkreisen .....	40

## Vorbemerkungen

Der vorliegende Bericht enthält die Ergebnisse der jährlichen Erhebung zum Stichtag 1. Oktober. Im Verzeichnis Grundschulen sowie Mittel-/Hauptschulen in Bayern (Bestell-Nr.: B11006) werden Name, Anschrift und einige Eckdaten für jede einzelne Grundschule sowie Mittel-/Hauptschule aufgeführt.

In diesem Bericht sind nicht berücksichtigt die Freien Waldorfschulen. Diese Daten sind ausgewiesen im Statistischen Bericht der Gymnasien, Abendgymnasien, Kollegs, Schulen besonderer Art, Freie Waldorfschulen sowie internationale und ausländische Schulen in Bayern (Bestell-Nr. : B1400C).

Die Schularten Grundschule, Mittel-/Hauptschule, Förderzentrum, Integrierte Gesamtschule, Schulartunabhängige Orientierungsstufe, Gymnasium, Realschule, Realschule zur sonderpädagogischen Förderung, Freie Waldorfschule, Abendrealschule, Abendgymnasium, Kolleg, Wirtschaftsschule, Berufsschule und Berufsfachschule (ohne Berufsfachschule des Gesundheitswesens) werden beginnend seit dem Schuljahr 2014/15 als Landesamtsstatistik gemäß Art. 113b BayEUG mittels des Amtlichen Schulverwaltungsprogramms (ASV) und des Verfahrens „Amtliche Schuldaten“ (ASD) erhoben. Die restlichen Schularten werden weiterhin als Geschäftsstatistik<sup>1)</sup> im Auftrag des Bayerischen Staatsministeriums für Unterricht und Kultus (StMUK) erhoben.

---

<sup>1)</sup> Auftrag des Bayerischen Staatsministeriums für Unterricht und Kultus laut KMS Nr. III/7-S 1071-1/29 787 vom 23. Februar 1995.

## Begriffsdefinitionen

### Schulen

Als Schule zählt grundsätzlich jede verwaltungsrechtlich eigenständige Organisation. Ausnahmen sind Schulen, in denen verschiedene Schularten der gemeinsamen Leitung eines Schulleiters unterstellt sind. In diesem Fall werden alle schulartspezifischen Schulteile als Schule gezählt.

### Schulträger

Die rechtlichen Bestimmungen unterscheiden, je nach Schulträger, zwischen Schulen mit öffentlichem und privatem Rechtsstatus:

Als *öffentliche* Schulen gelten gemäß Art. 3 Abs. 1 BayEUG

- *staatliche* Schulen, d. h. Schulen, bei denen der Dienstherr des Lehrpersonals der Freistaat Bayern ist, sowie
- *kommunale* Schulen, deren Lehrerinnen und Lehrer einer kommunalen Körperschaft (Gemeinde, Landkreis, Bezirk oder Zweckverband) unterstellt sind.

Schulen, die nicht öffentlich im Sinne des Art. 3 Abs. 1 BayEUG sind, zählen als *private* Schulen (Schulen in freier Trägerschaft).

### Schularten

Für die Abgrenzungen nach Schularten gelten folgende Begriffsbestimmungen:

#### Grundschulen

Der Besuch der Grundschule ist verpflichtend. Die Schulpflicht ist grundsätzlich an der örtlichen Grundschule (Sprengelschule) zu erfüllen.

Die Grundschulen umfassen die Jahrgangsstufen 1 bis 4. Hier erwerben die Schülerinnen und Schüler die Schriftsprache, grundlegende mathematische und musische Bildung und ein erstes Verständnis für methodische Herangehensweisen. Die Grundschulen schaffen nach Art. 7 BayEUG durch die Vermittlung einer grundlegenden Bildung die Voraussetzungen für jede weitere schulische Bildung. Nach der Grundschule gibt es drei unmittelbare Anschlussmöglichkeiten: Mittelschule, Realschule und Gymnasium.

#### Mittelschulen

Die Mittelschulen vermitteln nach Art. 7a BayEUG eine grundlegende Allgemeinbildung, bieten Hilfen zur Berufsfindung und schaffen Voraussetzungen für eine qualifizierte berufliche Bildung, sie eröffnen in Verbindung mit dem beruflichen Schulwesen Bildungswege, die zu einer abgeschlossenen Berufsausbildung und zu weiteren beruflichen Qualifikationen führen können, sie schaffen die schulischen Voraussetzungen für den Übertritt in weitere schulische Bildungsgänge bis zur Hochschulreife.

Die Mittelschulen bauen auf den Grundschulen auf und umfassen die Jahrgangsstufen 5 bis 9 und, soweit ein Mittlere-Reife-Zug oder eine Vorbereitungsklasse für den Erwerb des mittleren Schulabschlusses eingerichtet ist, auch die Jahrgangsstufe 10, sie umfasst für Schülerinnen und Schüler, die Vorbereitungsklassen für den Erwerb des mittleren Schulabschlusses an der Mittelschule besuchen, eine weitere Jahrgangsstufe. Der Mittlere-Reife-Zug erstreckt sich auf die Jahrgangsstufen 7 bis 10.

Die Mittelschulen verleihen in der Jahrgangsstufe 9 den erfolgreichen Abschluss der Mittelschule, wenn die erforderlichen Leistungen erbracht sind; Schülerinnen und Schüler, die an einer besonderen Leistungsfeststellung teilnehmen, können auch den qualifizierenden Abschluss der Mittelschule erwerben. In der Jahrgangsstufe 10 führt die Mittlere-Reife-Klasse zum mittleren Schulabschluss an der Mittelschule.

Die Mittelschulen stellen auf Antrag das Zeugnis über den qualifizierten beruflichen Bildungsabschluss aus, wenn der qualifizierende Abschluss der Mittelschule, ausreichende Kenntnisse in Englisch, die dem Leistungsstand eines fünfjährigen Unterrichts entsprechen, sowie ein Berufsabschluss mit einem Notendurchschnitt von mindestens 3,0 im Abschlusszeugnis nachgewiesen werden.

## **Klassen**

In der Regel wird der Unterricht nach Jahrgangsstufen in Klassen erteilt, die für ein Schuljahr gebildet werden. In wenigen Fällen erfolgt die Klassenbildung jahrgangsstufenübergreifend.

Die Zählung erfasst Klassen und Brückenklassen, die am Stichtag bestehen. Für Schülerinnen und Schüler der Jahrgangsstufen 5 bis 9, die die deutsche Sprache gerade erst erlernen oder bisher lediglich über geringe Kenntnisse des Deutschen verfügen, wurde im Schuljahr 2022/2023 ein passgenaues Angebot der Integration eingerichtet, die sog. „Brückenklassen“. Ziel ist es, dass die Kinder und Jugendlichen die deutsche Sprache schnell so gut erlernen und sich im bayerischen Schulsystem orientieren können, damit sie künftig dem Regelunterricht folgen und begabungsgerecht gefördert werden können.

## **Absolventen und Abgänger**

Als Absolvent oder Abgänger zählen Schüler, die nach erfolgreichem Abschluss bzw. der Erfüllung der Vollzeitschulpflicht seit dem Erhebungsstichtag des Vorjahres die berichtende Schule dauerhaft verlassen bzw. zum Erreichen eines höherwertigen Abschlusses in eine andere allgemeinbildende Schule übergetreten sind.

## **Nichtschüler**

Als Nichtschüler werden externe Teilnehmer an schulischen Abschlussprüfungen bezeichnet, die nicht Schüler einer Schule sind. Hierzu zählen beispielsweise Schüler früherer Prüfungsjahrgänge.

## **Lehrkräfte**

Lehrkräfte sind Personen, die an einer oder mehreren Schulen bzw. Schularten unterrichten. Sie werden als Person derjenigen Schule und Schulart zugerechnet, an der sie ausschließlich oder überwiegend unterrichten.

Je nach Beschäftigungsumfang unterscheidet man zwischen **vollzeit-, teilzeit- und stundenweise beschäftigten** Lehrkräften. Vollzeitbeschäftigte Lehrkräfte sind als Beamte, Angestellte oder in einem sonstigen Dienstverhältnis mit voller Pflichtstundenzahl, teilzeitbeschäftigte Lehrkräfte mit mindestens der Hälfte, aber weniger als der vollen Unterrichtspflichtzeit tätig. Lehrkräfte mit Altersteilzeit im Teilzeitmodell bzw. in der Ansparphase des Blockmodells sowie Lehrkräfte in der Arbeitsphase des Freistellungsmodells (Art. 88 Abs. 4 BayBG) werden ungeachtet der rechtlichen Einstufung gemäß ihrem Beschäftigungsumfang (Pflichtstundenzahl) zugeordnet.

Bei den vollzeit- und teilzeitbeschäftigten Lehrkräften miterfasst sind Schulleiter, Schulleiterstellvertreter, Seminarleiter mit Anrechnungsstunden, Lehrkräfte im Aushilfsdienst (mobile Reserven, Aushilfen bei Elternzeit bzw. Erziehungsurlaub), außerdem ausländische vollzeit- und teilzeitbeschäftigte Lehrkräfte. Ebenfalls mitgezählt sind die mit Dienstbezügen abwesenden Lehrkräfte (z. B. wegen Kur, langfristiger Krankheit, Mutterschutz, aber nicht Elternzeit bzw. Erziehungsurlaub), die nicht zum Unterrichtseinsatz vorgesehen sind.

Lehrkräfte, die mit weniger als der Hälfte der vollen Pflichtstundenzahl unterrichten und Lehrkräfte im Vorbereitungsdienst, soweit diese eigenverantwortlich Unterricht erteilen werden den stundenweise beschäftigten Lehrkräften zugeordnet.

## **Unterrichtsstunden, Anrechnungs- und Ermäßigungsstunden**

Als **Unterrichtsstunden** zählen alle Stunden, die an den berichtenden Schulen in einer normalen Schulwoche laut Unterrichtsplan erteilt werden. Dabei sind Unterrichtsstunden von z. B. durch Krankheit kurzfristig abwesenden Lehrkräften miterfasst, jedoch nicht die Unterrichtsstunden der dafür eingesetzten Aushilfen. Im Gegensatz dazu sind im Fall von langfristig abwesenden Lehrkräften nur die Unterrichtsstunden der dafür eingesetzten Aushilfen (z. B. mobile Reserven, Aushilfen für Elternzeit und Erziehungsurlaub) gezählt. Unterrichtet eine Lehrkraft an mehreren Schulen, berichtet jede Schule über die bei ihr geleisteten Unterrichtsstunden.

Zur genauen Definition von **Anrechnungs-** und **Ermäßigungsstunden** wird auf die Bekanntmachungen des StMUK verwiesen. Anrechnungstunden werden für Schulleitung, Beratungstätigkeit oder Freistellung für anderweitige Aufgaben gewährt, Ermäßigungsstunden wegen Erwerbsminderung oder Alter. Die Zahl der Anrechnungs- und Ermäßigungsstunden zusammen mit der Unterrichtsstundenzahl bilden den Beschäftigungsumfang einer Lehrkraft.

Der Statistische Bericht weist weiter Mehrarbeit, die Stunden von Lehrkräften, die mit weniger als der Hälfte der vollen Unterrichtspflichtzeit beschäftigt sind, und die Stunden von Lehrkräften im Vorbereitungsdienst, soweit sie selbstständig Unterricht erteilen, aus.



Abb. 1

**Schüler an Grundschulen sowie Mittel-/Hauptschulen in Bayern seit 1997/98**

in Tausend

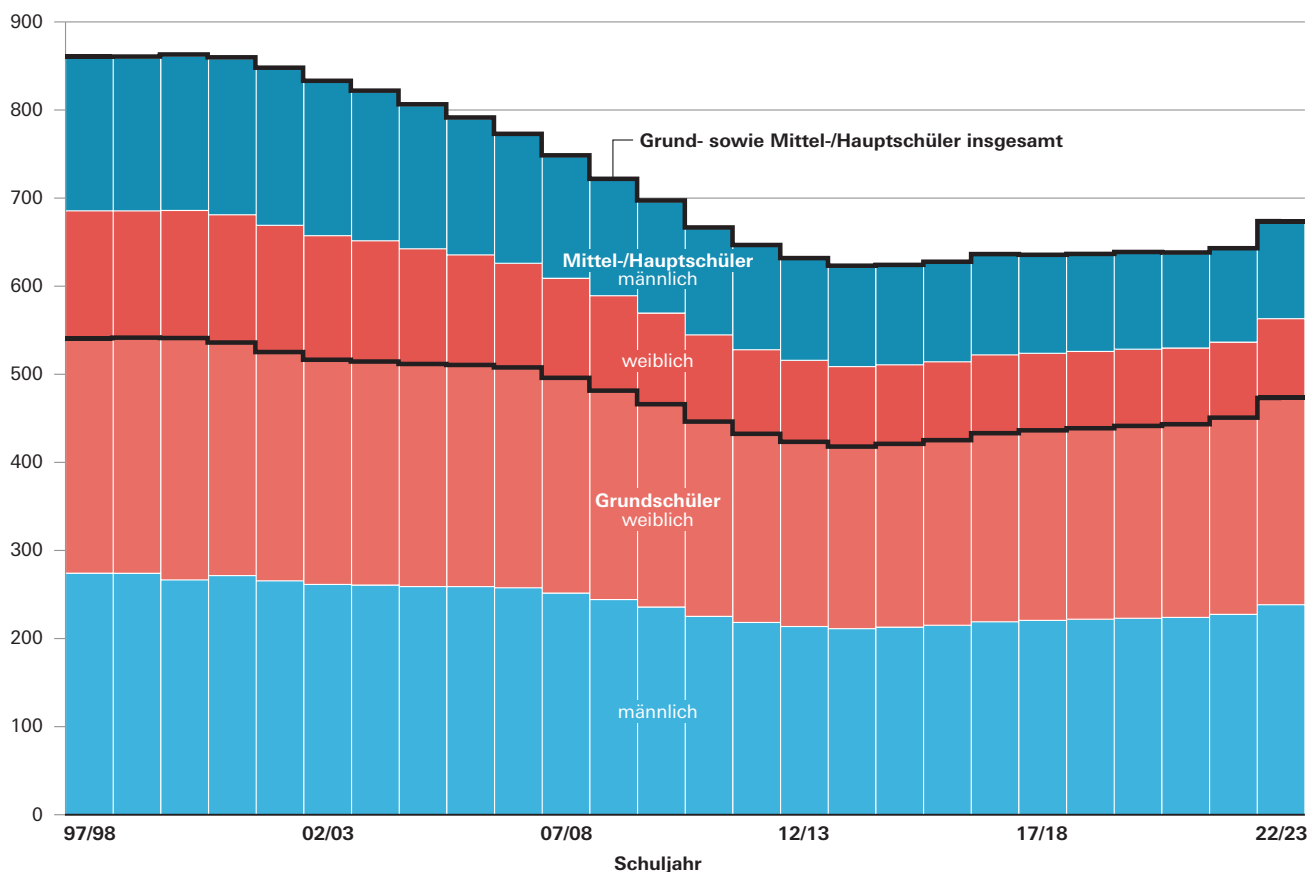
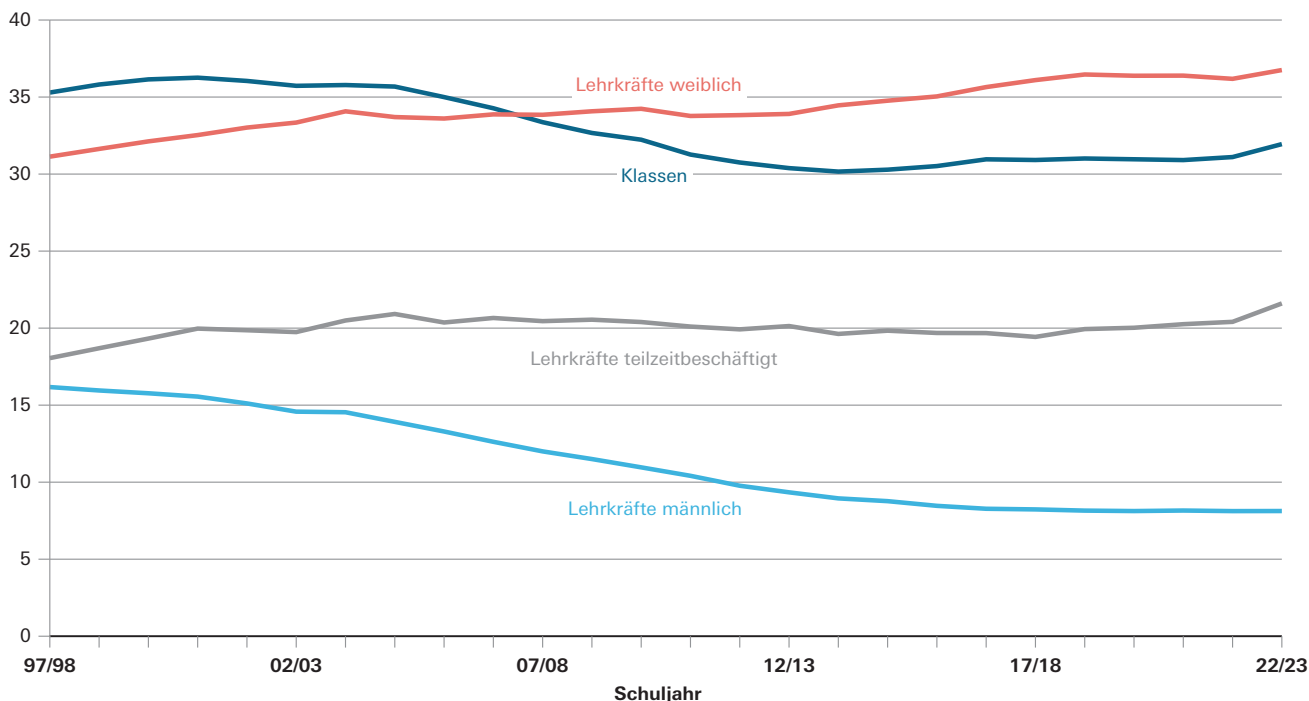


Abb. 2

**Vollzeit- und teilzeitbeschäftigte Lehrkräfte und Klassen an Grundschulen sowie Mittel-/Hauptschulen in Bayern seit 1997/98**

in Tausend





## 1. Eckdaten

### 1.1 Grundschulen sowie Mittel-/Hauptschulen in Bayern seit 1997/98

Schuljahr	Schulen	Klassen	Schüler		Schüler je Klasse	Schul-anfänger	Absolventen und Abgänger mit mindestens erfüllter Vollzeitschulpflicht		Vollzeit- und teilzeitbeschäftigte Lehrkräfte und Fachlehrkräfte <sup>1)</sup>	
			insgesamt	weiblich			insgesamt	weiblich	insgesamt	weiblich

#### Grundschulen sowie Mittel-/Hauptschulen insgesamt

1997/98 .....	2 844	35 293	858 884	411 337	24,3	137 152	54 059	23 391	47 306	31 132
1998/99 .....	2 852	35 814	858 993	411 390	24,0	133 008	52 464	22 726	47 586	31 633
1999/2000 ..	2 859	36 147	861 374	412 465	23,8	130 222	50 987	21 908	47 894	32 123
2000/01 .....	2 858	36 258	858 128	409 602	23,7	127 391	52 758	22 924	48 088	32 532
2001/02 .....	2 862	36 046	846 372	403 595	23,5	124 438	54 379	23 625	48 130	33 019
2002/03 .....	2 865	35 729	831 537	395 900	23,3	124 540	55 799	24 148	47 922	33 344
2003/04 .....	2 870	35 780	820 363	390 799	22,9	128 902	58 754	25 805	48 614	34 074
2004/05 .....	2 874	35 681	804 898	383 435	22,6	125 787	57 869	25 403	47 616	33 701
2005/06 .....	2 870	34 998	789 950	376 553	22,6	124 417	58 105	25 427	46 896	33 606
2006/07 .....	2 866	34 273	771 414	368 406	22,5	122 759	56 510	24 862	46 496	33 875
2007/08 .....	2 866	33 369	747 057	357 345	22,4	117 642	53 317	23 507	45 848	33 849
2008/09 .....	2 858	32 669	720 445	344 909	22,1	111 522	48 566	21 432	45 577	34 076
2009/10 .....	2 854	32 231	695 925	333 680	21,6	108 848	45 874	20 025	45 200	34 238
2010/11 .....	3 166	31 267	665 334	319 539	21,3	102 648	44 537	19 507	44 185	33 772
2011/12 .....	3 352	30 752	645 455	309 583	21,0	102 493	44 066	19 222	43 596	33 827
2012/13 .....	3 346	30 387	630 610	302 196	20,8	101 445	42 120	18 497	43 246	33 905
2013/14 .....	3 337	30 161	621 994	297 508	20,6	102 372	41 844	18 074	43 409	34 461
2014/15 .....	3 324	30 286	622 927	297 792	20,6	105 416	42 098	17 899	43 532	34 764
2015/16 .....	3 316	30 520	626 482	299 075	20,5	104 253	42 335	17 839	43 505	35 041
2016/17 .....	3 309	30 958	635 164	303 012	20,5	106 589	41 455	17 437	43 921	35 647
2017/18 .....	3 304	30 914	634 353	303 200	20,5	106 785	40 836	17 287	44 333	36 101
2018/19 .....	3 301	31 012	635 346	303 975	20,5	109 113	39 717	17 147	44 619	36 465
2019/20 .....	3 294	30 961	637 550	305 466	20,6	107 773	37 285	16 090	44 508	36 383
2020/21 .....	3 289	30 909	636 972	305 839	20,6	108 968	36 237	15 664	44 550	36 391
2021/22 .....	3 294	31 105	641 807	309 010	20,6	114 675	37 755	16 415	44 305	36 183
<b>2022/23 .....</b>	<b>3 292</b>	<b>31 945</b>	<b>672 495</b>	<b>324 698</b>	<b>21,1</b>	<b>122 645</b>	.	.	<b>44 880</b>	<b>36 753</b>

#### darunter private Grundschulen sowie Mittel-/Hauptschulen

1997/98 .....	83	673	15 026	7 250	22,3	2 290	906	408	920	624
1998/99 .....	88	707	15 779	7 588	22,3	2 373	806	354	969	667
1999/2000 ..	89	740	16 664	8 055	22,5	2 461	807	353	1 034	717
2000/01 .....	91	790	17 707	8 634	22,4	2 672	891	401	1 127	792
2001/02 .....	95	844	18 802	9 200	22,3	2 781	1 003	424	1 192	849
2002/03 .....	101	880	19 569	9 578	22,2	2 957	933	406	1 225	894
2003/04 .....	109	931	20 584	9 970	22,1	3 166	1 118	503	1 249	921
2004/05 .....	118	982	21 787	10 461	22,2	3 317	1 142	514	1 325	993
2005/06 .....	121	1 047	23 243	11 084	22,2	3 530	1 326	604	1 368	1 031
2006/07 .....	129	1 119	24 382	11 587	21,8	3 538	1 490	664	1 475	1 108
2007/08 .....	134	1 168	25 228	12 075	21,6	3 558	1 460	653	1 544	1 154
2008/09 .....	136	1 232	26 222	12 625	21,3	3 561	1 473	663	1 649	1 235
2009/10 .....	139	1 256	26 662	12 879	21,2	3 586	1 631	712	1 697	1 283
2010/11 .....	152	1 282	27 342	13 226	21,3	3 593	1 697	754	1 791	1 356
2011/12 .....	156	1 327	27 924	13 589	21,0	3 595	1 861	870	1 854	1 408
2012/13 .....	159	1 351	28 314	13 702	21,0	3 628	1 881	836	1 911	1 467
2013/14 .....	168	1 377	28 647	13 795	20,8	3 733	1 909	856	2 004	1 546
2014/15 .....	171	1 396	28 931	13 911	20,7	3 754	1 972	932	2 068	1 582
2015/16 .....	173	1 409	29 489	14 155	20,9	3 755	2 070	950	2 166	1 656
2016/17 .....	177	1 429	30 033	14 489	21,0	3 840	2 187	995	2 170	1 655
2017/18 .....	178	1 446	30 317	14 680	21,0	3 878	2 074	956	2 321	1 773
2018/19 .....	181	1 455	30 594	14 878	21,0	3 976	2 240	1 066	2 378	1 803
2019/20 .....	185	1 474	30 894	15 126	21,0	4 047	2 167	1 002	2 431	1 839
2020/21 .....	186	1 477	30 956	15 067	21,0	3 979	2 031	943	2 391	1 818
2021/22 .....	189	1 478	31 215	15 167	21,1	4 216	2 264	1 077	2 431	1 851
<b>2022/23 .....</b>	<b>193</b>	<b>1 496</b>	<b>32 047</b>	<b>15 623</b>	<b>21,4</b>	<b>4 332</b>	.	.	<b>2 489</b>	<b>1 912</b>

1) Einschl. aller Lehrkräfte im Aushilfsdienst; seit 1990/91 einschl. der mit Dienstbezügen abwesenden Lehrkräfte (z. B. wegen Kur, langfristiger Krankheit oder Mutterschutz); ab 2003/04 einschl. kirchlicher Religionslehrkräfte (Laienkatecheten und Geistliche); Teilzeitbeschäftigt sind Lehrkräfte mit mindestens der Hälfte der Unterrichtspflichtzeit.

## 1.2 Grundschulen sowie Mittel-/Hauptschulen, Klassen, Schüler sowie vollzeit- und teilzeitbeschäftigte Lehrkräfte in Bayern 2022/23 nach Schulaufwandsträgern und Regierungsbezirken

Träger des Schulaufwands	Einheit	Bayern insgesamt	davon in (der)						
			Ober-bayern	Nieder-bayern	Ober-pfalz	Ober-franken	Mittel-franken	Unter-franken	Schwaben
Gemeinde .....	Schulen	2 224	752	222	231	219	282	217	301
	Klassen	22 630	8 604	1 896	1 905	1 712	3 395	1 946	3 172
	Schüler	479 268	185 014	39 607	40 752	35 700	72 469	39 925	65 801
	Lehrkräfte <sup>1)</sup>	31 214	11 689	2 615	2 664	2 381	4 818	2 645	4 402
Schulverband .....	Schulen	732	145	136	82	66	71	96	136
	Klassen	6 446	1 474	1 060	613	549	688	823	1 239
	Schüler	132 590	30 688	21 951	12 804	11 012	14 266	16 744	25 125
	Lehrkräfte <sup>1)</sup>	9 248	2 053	1 596	920	807	970	1 150	1 752
Verwaltungsgemeinschaft .....	Schulen	57	13	4	8	7	8	9	8
	Klassen	476	112	24	60	56	69	72	83
	Schüler	10 121	2 394	511	1 305	1 198	1 475	1 470	1 768
	Lehrkräfte <sup>1)</sup>	631	144	37	89	77	85	94	105
Gemeinde mit öffentl.-rechtl. Vertrag .....	Schulen	86	25	6	-	8	-	25	22
	Klassen	897	284	29	-	55	-	230	299
	Schüler	18 469	6 027	616	-	1 165	-	4 599	6 062
	Lehrkräfte <sup>1)</sup>	1 298	404	32	-	75	-	355	432
Privater Träger .....	Schulen	193	80	17	15	11	30	18	22
	Klassen	1 496	709	119	89	86	225	108	160
	Schüler	32 047	15 171	2 746	1 902	1 692	4 919	2 191	3 426
	Lehrkräfte <sup>1)</sup>	2 489	1 297	178	123	127	355	163	246
darunter staatlich anerkannte GS sowie MS/HS	Schulen	52	19	5	5	3	8	7	5
	Klassen	430	166	53	39	14	77	42	39
	Schüler	9 296	3 450	1 218	894	274	1 682	878	900
	Lehrkräfte <sup>1)</sup>	642	244	80	59	20	114	68	57
<b>Insgesamt</b>	<b>Schulen</b>	<b>3 292</b>	<b>1 015</b>	<b>385</b>	<b>336</b>	<b>311</b>	<b>391</b>	<b>365</b>	<b>489</b>
	<b>Klassen</b>	<b>31 945</b>	<b>11 183</b>	<b>3 128</b>	<b>2 667</b>	<b>2 458</b>	<b>4 377</b>	<b>3 179</b>	<b>4 953</b>
	<b>Schüler</b>	<b>672 495</b>	<b>239 294</b>	<b>65 431</b>	<b>56 763</b>	<b>50 767</b>	<b>93 129</b>	<b>64 929</b>	<b>102 182</b>
	<b>Lehrkräfte<sup>1)</sup></b>	<b>44 880</b>	<b>15 587</b>	<b>4 458</b>	<b>3 796</b>	<b>3 467</b>	<b>6 228</b>	<b>4 407</b>	<b>6 937</b>

1) Vollzeit- und teilzeitbeschäftigte Lehrkräfte und Fachlehrkräfte, einschl. der Lehrkräfte im Aushilfsdienst, kirchlicher Religionslehrkräfte (Laien Katecheten und Geistliche) sowie der mit Dienstbezügen abwesenden Lehrkräfte (z. B. wegen Kur, langfristiger Krankheit oder Mutterschutz). Teilzeitbeschäftigt sind Lehrkräfte mit mindestens der Hälfte der Unterrichtspflichtzeit.

## 2. Absolventen, Abgänger und Nichtschüler

### 2.1 Absolventen und Abgänger aus Mittel-/Hauptschulen mit mindestens erfüllter Vollzeitschulpflicht nach Jahrgangsstufen in Bayern im Schuljahr 2021/22

Gebiet Schulträger Ausländer	Absolventen und Abgänger mit mindestens erfüllter Vollzeitschulpflicht			davon aus der Jahrgangsstufe ...									
				6		7		8		9		10	
	männ- lich	weib- lich	ins- gesamt	ins- gesamt	weib- lich	ins- gesamt	weib- lich	ins- gesamt	weib- lich	ins- gesamt	weib- lich	ins- gesamt	weib- lich
Oberbayern .....	6 928	5 321	12 249	-	-	48	14	242	81	6 995	2 761	4 964	2 465
Niederbayern .....	2 362	1 752	4 114	3	-	17	10	73	20	2 497	980	1 524	742
Oberpfalz .....	1 867	1 478	3 345	-	-	10	6	54	18	1 885	780	1 396	674
Oberfranken .....	1 677	1 236	2 913	-	-	29	5	98	33	1 602	600	1 184	598
Mittelfranken .....	2 939	2 356	5 295	1	1	28	7	119	48	2 951	1 231	2 196	1 069
Unterfranken .....	2 092	1 596	3 688	-	-	6	4	69	32	2 173	863	1 440	697
Schwaben .....	3 475	2 676	6 151	1	-	14	3	132	47	3 658	1 491	2 346	1 135
<b>Bayern</b>	<b>21 340</b>	<b>16 415</b>	<b>37 755</b>	<b>5</b>	<b>1</b>	<b>152</b>	<b>49</b>	<b>787</b>	<b>279</b>	<b>21 761</b>	<b>8 706</b>	<b>15 050</b>	<b>7 380</b>
und zwar													
Priv. Schulen .	1 187	1 077	2 264	-	-	3	1	11	6	903	381	1 347	689
Ausländer .....	4 741	3 950	8 691	5	1	103	31	418	154	5 499	2 419	2 666	1 345

### 2.2 Absolventen und Abgänger aus Mittel-/Hauptschulen mit mindestens erfüllter Vollzeitschulpflicht nach Abschlussarten in Bayern im Schuljahr 2021/22

Gebiet Schulträger Ausländer	Absolventen und Abgänger mit mindestens erfüllter Vollzeitschulpflicht									
	ohne erfolgreichen Abschluss der Mittelschule		darunter mit Abschluss im Bildungsgang des Förderschwerpunkts Lernen <sup>1)</sup>		mit erfolgreichem Abschluss der Mittelschule		darunter mit qualifizierendem Abschluss der Mittelschule		mit mittlerem Schulabschluss	
	ins- gesamt	weib- lich	ins- gesamt	weib- lich	ins- gesamt	weib- lich	ins- gesamt	weib- lich	ins- gesamt	weib- lich
Oberbayern .....	803	252	3	-	6 757	2 721	4 522	1 884	4 689	2 348
Niederbayern .....	246	87	-	-	2 400	949	1 718	692	1 468	716
Oberpfalz .....	108	39	1	-	1 901	791	1 352	558	1 336	648
Oberfranken .....	267	84	-	-	1 531	591	1 018	403	1 115	561
Mittelfranken .....	387	167	1	-	2 811	1 167	1 970	838	2 097	1 022
Unterfranken .....	244	110	1	-	2 075	810	1 407	550	1 369	676
Schwaben .....	438	156	10	3	3 517	1 455	2 245	952	2 196	1 065
<b>Bayern</b>	<b>2 493</b>	<b>895</b>	<b>16</b>	<b>3</b>	<b>20 992</b>	<b>8 484</b>	<b>14 232</b>	<b>5 877</b>	<b>14 270</b>	<b>7 036</b>
und zwar										
Private Schulen .....	57	22	1	-	937	404	697	295	1 270	651
Ausländer .....	1 287	456	8	2	4 886	2 218	2 748	1 318	2 518	1 276

1) Inkl. Abschlussprüfung gemäß §57a Abs. 3 VSO-F.

### 2.3 Erfolgreiche Teilnehmer an Nichtschülerprüfungen nach Abschlussarten in Bayern im Sommer 2022

Gebiet Schulträger Ausländer	Erfolgreiche Teilnehmer an Nichtschülerprüfungen					
	zum erfolgreichen Abschluss der Mittelschule		zum qualifizierenden Abschluss der Mittelschule		zum mittleren Schulabschluss	
	insgesamt	weiblich	insgesamt	weiblich	insgesamt	weiblich
Oberbayern .....	51	18	186	69	152	61
Niederbayern .....	2	-	58	17	10	3
Oberpfalz .....	5	1	49	14	24	6
Oberfranken .....	6	2	52	25	19	9
Mittelfranken .....	12	8	122	51	59	27
Unterfranken .....	10	5	85	41	9	1
Schwaben .....	27	9	105	49	34	14
<b>Bayern</b>	<b>113</b>	<b>43</b>	<b>657</b>	<b>266</b>	<b>307</b>	<b>121</b>
und zwar						
Private Schulen .....	-	-	-	-	3	3
Ausländer .....	49	19	150	64	31	16

**2.4 Im Zeitraum vom 2. Oktober 2021 bis 1. Oktober 2022 von Grundschulen  
sowie Mittel-/Hauptschulen abgegangene Schüler in Bayern**

Abgänge an	Ge- schlecht	Abgänge										
		ins- gesamt	davon aus der Jahrgangsstufe ...									
			1	2	3	4	5	6	7	8	9	10
Förderzentren .....	männl.	1 939	538	394	297	233	162	149	95	51	20	-
	weibl.	1 320	309	334	220	189	80	73	55	45	15	-
	zusam.	3 259	847	728	517	422	242	222	150	96	35	-
Realschulen .....	männl.	17 109	-	-	-	15 895	778	183	147	70	36	-
	weibl.	16 579	-	-	-	15 233	763	254	202	84	42	1
	zusam.	33 688	-	-	-	31 128	1 541	437	349	154	78	1
Realschulen zur sonderpäd. Förderung .....	männl.	9	-	-	-	8	-	-	-	1	-	-
	weibl.	2	-	-	-	2	-	-	-	-	-	-
	zusam.	11	-	-	-	10	-	-	-	1	-	-
Gymnasien .....	männl.	22 722	-	-	18	22 279	167	53	33	46	19	107
	weibl.	23 571	-	-	19	23 093	155	66	51	39	26	122
	zusam.	46 293	-	-	37	45 372	322	119	84	85	45	229
Freie Waldorfschulen, Schulen besonderer Art <sup>1)</sup> , andere allg. bild. Schularten und ausländische oder internat. Schulen <sup>2)</sup> .....	männl.	699	39	39	47	379	30	17	11	22	106	9
	weibl.	673	33	35	47	362	24	21	20	28	96	7
	zusam.	1 372	72	74	94	741	54	38	31	50	202	16
Wirtschaftsschulen .....	männl.	1 340	-	-	-	50	318	248	114	38	563	9
	weibl.	1 321	-	-	-	33	260	257	162	44	557	8
	zusam.	2 661	-	-	-	83	578	505	276	82	1 120	17
Fachoberschulen .....	männl.	1 215	-	-	-	-	-	-	-	-	-	1 215
	weibl.	1 444	-	-	-	-	-	-	-	-	-	1 444
	zusam.	2 659	-	-	-	-	-	-	-	-	-	2 659
Sonstige Abgänge <sup>3)</sup> .....	männl.	22 541	553	402	376	477	270	234	411	812	12 664	6 342
	weibl.	17 052	452	380	337	469	232	223	320	544	8 274	5 821
	zusam.	39 593	1 005	782	713	946	502	457	731	1 356	20 938	12 163
<b>Insgesamt</b>	<b>männl.</b>	<b>67 574</b>	<b>1 130</b>	<b>835</b>	<b>738</b>	<b>39 321</b>	<b>1 725</b>	<b>884</b>	<b>811</b>	<b>1 040</b>	<b>13 408</b>	<b>7 682</b>
	<b>weibl.</b>	<b>61 962</b>	<b>794</b>	<b>749</b>	<b>623</b>	<b>39 381</b>	<b>1 514</b>	<b>894</b>	<b>810</b>	<b>784</b>	<b>9 010</b>	<b>7 403</b>
	<b>insges.</b>	<b>129 536</b>	<b>1 924</b>	<b>1 584</b>	<b>1 361</b>	<b>78 702</b>	<b>3 239</b>	<b>1 778</b>	<b>1 621</b>	<b>1 824</b>	<b>22 418</b>	<b>15 085</b>
darunter Ausländer...	männl.	11 534	540	383	365	3 418	662	415	506	603	3 318	1 324
	weibl.	10 640	425	375	324	3 591	597	422	452	486	2 620	1 348
	zusam.	22 174	965	758	689	7 009	1 259	837	958	1 089	5 938	2 672

1) Integrierte Gesamtschulen sowie Schulartunabhängige Orientierungsstufen. - 2) Z. B. griechische Lyzeen. - 3) Z. B. an eine Schule im Ausland, Zurückstellung gemäß BayEUG Art. 37 Abs. 2 Satz 2, Berufsleben, Tod usw.

### 3. Schulen

#### 3.1 Grundschulen sowie Mittel-/Hauptschulen mit Ganztagschulbetrieb in gebundener und offener Form, Mittagsbetreuung und verbundenem Schülerheim/Internat in Bayern 2022/23 nach Regierungsbezirken

Art des Angebots	Einheit	Bayern insgesamt	davon in (der)						
			Oberbayern	Niederbayern	Oberpfalz	Oberfranken	Mittelfranken	Unterfranken	Schwaben
Ganztagschulbetrieb in gebundener Form (der Pflichtunterricht ist über den ganzen Tag verteilt) .....	Einrichtungen	726	279	63	58	52	108	64	102
	Schüler	65 595	26 349	5 759	5 473	3 862	10 902	4 726	8 524
Ganztagschulbetrieb in offener Form <sup>1)</sup> .....	Einrichtungen	2 231	550	270	295	273	186	256	401
	Schüler	86 749	24 919	10 694	8 905	9 405	8 259	10 195	14 372
davon									
in einer Kurzgruppe .....	Einrichtungen	569	121	72	93	74	45	53	111
	Schüler	25 976	5 954	3 189	3 695	3 235	2 175	2 682	5 046
in einer Langgruppe .....	Einrichtungen	1 171	304	150	132	125	115	142	203
	Schüler	51 576	14 416	6 896	4 490	5 048	5 751	6 599	8 376
an einer anderen Schule .....	Einrichtungen	68	8	11	17	10	4	8	10
	Schüler	545	94	78	121	91	9	73	79
in einer sonstigen angeschlossenen Einrichtung .....	Einrichtungen	28	15	3	3	3	-	3	1
	Schüler	1 790	1 024	303	161	149	-	108	45
ohne staatliche Förderung .....	Einrichtungen	32	19	2	-	2	-	5	4
	Schüler	2 451	2 079	9	-	131	-	162	70
2 Tage in einer Langgruppe und mindestens 2 Tage in einer Kurzgruppe .....	Einrichtungen	363	83	32	50	59	22	45	72
	Schüler	4 411	1 352	219	438	751	324	571	756
Reguläre Mittagsbetreuung an GS sowie MS/HS <sup>2)</sup> .....	Einrichtungen	845	303	106	106	37	100	64	129
	Schüler	26 617	9 504	3 336	3 454	1 059	3 385	2 314	3 565
Verlängerte Mittagsbetreuung an GS sowie MS/HS <sup>3)</sup> .....	Einrichtungen	779	298	79	73	43	98	84	104
	Schüler	26 739	11 809	2 040	2 046	1 691	2 930	3 578	2 645
Unterbringung in einem mit der berichtenden Schule verbundenen Schülerheim/Internat .....	Einrichtungen	10	5	1	-	-	1	2	1
	Schüler	41	34	2	-	-	1	3	1

1) Bildungs- und Betreuungsangebote, die unter der Aufsicht und Verantwortung der Schulleitung organisiert, in enger Kooperation mit ihr durchgeführt werden und in einem konzeptionellen Zusammenhang mit dem vormittäglichen Unterricht stehen oder bei denen die Schulleitung auf Basis eines gemeinsamen pädagogischen Konzepts mit einem außerschulischen Träger kooperiert und eine Mitverantwortung der Schulleitung besteht. Die Schüler haben sich zur vollständigen oder teilweisen Teilnahme verpflichtet. - 2) Die Schüler werden im Anschluss an den Unterricht bis längstens 14 Uhr betreut. - 3) Die Schüler werden im Anschluss an den Unterricht bis mind. 15.30 Uhr einschl. einer verlässlichen Hausaufgabenbetreuung betreut.

### 3.2 Grundschulen sowie Mittel-/Hauptschulen in Bayern 2022/23 nach den geführten Jahrgangsstufen und der Klassenzahl

Geführte Jahrgangsstufen Gebiet	Schulen insge- samt	davon mit ... Klassen														
		1	2	3	4	5	6	7	8	9	10	11	16	20	25 oder mehr	
												bis				
			15	19	24											
<b>Grundschulen sowie Mittel-/Hauptschulen insgesamt</b>																
1 bis 4 .....	2 334	5	57	83	319	145	164	149	353	164	116	511	184	69	15	
1 bis 6 .....	6	-	-	-	-	-	4	1	1	-	-	-	-	-	-	
1 bis 7 .....	-	-	-	-	-	-	-	-	-	-	-	-	-	-	-	
1 bis 8 .....	-	-	-	-	-	-	-	-	-	-	-	-	-	-	-	
1 bis 9/10 .....	64	-	1	2	3	2	1	6	5	9	14	14	2	3	2	
5 und 6 .....	14	-	11	3	-	-	-	-	-	-	-	-	-	-	-	
5 bis 9/10 .....	775	-	3	2	2	102	75	42	30	40	34	236	112	72	25	
7 bis 9/10 .....	8	-	-	2	1	1	1	2	1	-	-	-	-	-	-	
1 bis 4 und 7 bis 9/10 .....	-	-	-	-	-	-	-	-	-	-	-	-	-	-	-	
Sonstige Grundschuljahr- gangsstufen .....	10	1	4	-	3	-	-	1	-	-	1	-	-	-	-	
Sonstige Mittel-/Hauptschul- jahrgangsstufen .....	77	5	9	13	31	12	4	2	1	-	-	-	-	-	-	
Sonstige Grund- und Mittel-/ Hauptschuljahrgangsstufen	4	-	-	1	-	-	-	-	-	-	-	-	2	1	-	
<b>Insgesamt</b>	<b>3 292</b>	<b>11</b>	<b>85</b>	<b>106</b>	<b>359</b>	<b>262</b>	<b>249</b>	<b>203</b>	<b>391</b>	<b>213</b>	<b>165</b>	<b>761</b>	<b>300</b>	<b>145</b>	<b>42</b>	
davon in Oberbayern .....	1 015	1	16	18	69	57	64	52	120	68	64	277	130	59	20	
Niederbayern .....	385	1	15	26	69	43	30	25	38	20	17	63	24	12	2	
Oberpfalz .....	336	4	23	22	39	36	37	28	27	18	17	60	15	8	2	
Oberfranken .....	311	-	11	15	50	30	38	21	37	18	15	56	14	6	-	
Mittelfranken .....	391	1	7	6	34	17	18	28	41	33	21	103	39	31	12	
Unterfranken .....	365	2	8	13	46	33	26	19	65	26	9	95	15	7	1	
Schwaben .....	489	2	5	6	52	46	36	30	63	30	22	107	63	22	5	
<b>darunter private Grundschulen sowie Mittel-/Hauptschulen</b>																
1 bis 4 .....	79	5	13	5	19	6	3	2	19	1	-	5	-	1	-	
1 bis 6 .....	6	-	-	-	-	-	4	1	1	-	-	-	-	-	-	
1 bis 7 .....	-	-	-	-	-	-	-	-	-	-	-	-	-	-	-	
1 bis 8 .....	-	-	-	-	-	-	-	-	-	-	-	-	-	-	-	
1 bis 9/10 .....	64	-	1	2	3	2	1	6	5	9	14	14	2	3	2	
5 und 6 .....	-	-	-	-	-	-	-	-	-	-	-	-	-	-	-	
5 bis 9/10 .....	32	-	3	2	1	1	8	2	1	3	1	7	3	-	-	
7 bis 9/10 .....	3	-	-	-	-	-	-	2	1	-	-	-	-	-	-	
1 bis 4 und 7 bis 9/10 .....	-	-	-	-	-	-	-	-	-	-	-	-	-	-	-	
Sonstige Grundschuljahr- gangsstufen .....	3	1	1	-	1	-	-	-	-	-	-	-	-	-	-	
Sonstige Mittel-/Hauptschul- jahrgangsstufen .....	2	1	-	1	-	-	-	-	-	-	-	-	-	-	-	
Sonstige Grund- und Mittel-/ Hauptschuljahrgangsstufen	4	-	-	1	-	-	-	-	-	-	-	-	2	1	-	
<b>Zusammen</b>	<b>193</b>	<b>7</b>	<b>18</b>	<b>11</b>	<b>24</b>	<b>9</b>	<b>16</b>	<b>13</b>	<b>27</b>	<b>13</b>	<b>15</b>	<b>26</b>	<b>7</b>	<b>5</b>	<b>2</b>	



## 3. Schulen

## 3.3 Grundschulen sowie Mittel-/Hauptschulen in Bayern 2022/23 nach der Zügigkeit

Gebiet Schulträger	Schulen ins- gesamt	davon					
		einzügige <sup>1)</sup> Schulen				sonstige Schulen	
		Grund- schulen	Mittel-/Haupt- schulen	übrige	zusammen	mehrzügige	übrige <sup>2)</sup>
Oberbayern .....	1 015	45	26	6	77	639	299
Niederbayern .....	385	44	21	1	66	146	173
Oberpfalz .....	336	24	16	-	40	125	171
Oberfranken .....	311	35	29	-	64	119	128
Mittelfranken .....	391	20	11	-	31	238	122
Unterfranken .....	365	33	23	-	56	182	127
Schwaben .....	489	39	22	-	61	272	156
<b>Bayern</b>	<b>3 292</b>	<b>240</b>	<b>148</b>	<b>7</b>	<b>395</b>	<b>1 721</b>	<b>1 176</b>
davon Augsburg .....	49	1	-	-	1	43	5
Erlangen .....	20	-	-	-	-	15	5
Fürth .....	24	-	-	-	-	16	8
Ingolstadt .....	25	-	-	-	-	19	6
München .....	212	4	2	1	7	177	28
Nürnberg .....	84	1	1	-	2	66	16
Regensburg .....	28	-	-	-	-	20	8
Würzburg .....	23	-	1	-	1	15	7
übrige kreisfreie Städte .....	203	12	1	-	13	142	48
Landkreise .....	2 624	222	143	6	371	1 208	1 045
darunter private Schulen .....	193	11	5	7	23	28	142

1) Schulen mit nur einer Klasse in jeder geführten Jahrgangsstufe. - 2) Schulen, die nicht in allen geführten Jahrgangsstufen jeweils mehrere Klassen führen.

## 3.4 Grundschulen sowie Mittel-/Hauptschulen in Bayern 2022/23 nach der Schülerzahl

Gebiet Träger des Schulaufwands	Schulen ins- gesamt	davon mit ... Schülern									
		30 oder weniger	31	51	101	201	301	401	501	601	701 oder mehr
			bis								
			50	100	200	300	400	500	600	700	
Oberbayern .....	1 015	2	21	104	330	279	169	81	24	2	3
Niederbayern .....	385	2	17	103	141	75	28	17	2	-	-
Oberpfalz .....	336	6	27	68	128	66	29	8	4	-	-
Oberfranken .....	311	1	11	87	115	71	20	6	-	-	-
Mittelfranken .....	391	1	7	49	123	99	63	32	13	4	-
Unterfranken .....	365	4	9	83	140	86	36	7	-	-	-
Schwaben .....	489	2	5	84	183	107	75	25	6	1	1
<b>Bayern</b>	<b>3 292</b>	<b>18</b>	<b>97</b>	<b>578</b>	<b>1 160</b>	<b>783</b>	<b>420</b>	<b>176</b>	<b>49</b>	<b>7</b>	<b>4</b>
davon mit Träger des Schulaufwands:											
Gemeinde .....	2 224	8	55	374	707	566	323	142	40	6	3
Schulverband .....	732	2	16	149	321	145	67	26	6	-	-
Gemeinde m. öffentl. rechtl. Vertrag	86	-	1	15	33	19	12	3	2	1	-
Verwaltungsgemeinschaft .....	57	-	3	7	25	19	3	-	-	-	-
Privat .....	193	8	22	33	74	34	15	5	1	-	1

#### 4. Klassen

#### 4.1 Jahrgangs- und jahrgangsübergreifende Klassen der Grund- sowie Mittel-/Hauptschulen in Bayern 2022/23 nach Regierungsbezirken

Gebiet Schulträger Klassenart	Klassen ins- gesamt	Jahrgangsklassen der Jahrgangsstufe ...										Ohne Zu- ord- nung	Jahrgangsübergrei- fende Klassen mit Zusammenfassung von		
		1	2	3	4	5	6	7	8	9/9A	10		Grund-	Mittel-/ Haupt-	Grund- und Mittel-/ Haupt-
		schuljahrgangsstufen													
Oberbayern .....	11 183	1 889	1 872	1 834	1 837	533	487	551	559	639	272	101	418	174	17
Niederbayern .....	3 128	493	446	467	471	172	162	186	185	210	81	22	183	45	5
Oberpfalz .....	2 667	394	361	361	372	136	131	148	145	174	77	37	299	30	2
Oberfranken .....	2 458	349	337	369	369	128	120	136	133	151	67	36	238	25	-
Mittelfranken .....	4 377	663	610	638	631	220	211	237	241	274	131	55	383	83	-
Unterfranken .....	3 179	503	481	488	487	160	152	169	178	199	73	44	185	51	9
Schwaben .....	4 953	773	735	743	739	263	255	286	290	328	129	41	297	65	9
<b>Bayern</b>	<b>31 945</b>	<b>5 064</b>	<b>4 842</b>	<b>4 900</b>	<b>4 906</b>	<b>1 612</b>	<b>1 518</b>	<b>1 713</b>	<b>1 731</b>	<b>1 975</b>	<b>830</b>	<b>336</b>	<b>2 003</b>	<b>473</b>	<b>42</b>
davon mit Klassenart:															
Regelklasse .....	27 972	5 050	4 831	4 885	4 901	1 579	1 499	1 291	1 255	1 338	-	-	1 098	203	42
Klasse der flexiblen Eingangsstufe .....	791	2	1	-	-	-	-	-	-	-	-	-	788	-	-
M-Klasse <sup>1)</sup> .....	2 093	-	-	-	-	2	2	394	452	544	634	-	-	65	-
Deutschklasse <sup>2)</sup> .....	445	12	10	15	5	30	17	28	21	14	-	-	117	176	-
Praxisklasse .....	86	-	-	-	-	-	-	-	3	65	-	-	-	18	-
Vorbereitungsklasse <sup>3)</sup> .....	196	-	-	-	-	-	-	-	-	-	196	-	-	-	-
Berufsorien- tierungsklasse .....	14	-	-	-	-	-	-	-	-	14	-	-	-	-	-
Brückenklasse .....	336	-	-	-	-	-	-	-	-	-	-	336	-	-	-
JAMI-Klasse .....	12	-	-	-	-	1	-	-	-	-	-	-	-	11	-
dar. mit Klassen- besonderheit:															
Kooperationsklasse <sup>4)</sup> .....	504	76	97	57	54	89	80	15	12	8	1	-	15	-	-
Partnerklasse der GS sowie MS/HS an einem Förderzentrum <sup>5)</sup> .....	79	20	18	17	13	2	3	-	2	-	-	-	2	2	-
Tandemklasse <sup>6)</sup> .....	23	1	3	1	6	2	2	2	4	1	-	-	1	-	-

1) Mittlere-Reife-Zug. - 2) Deutschklassen sind für Schüler ausländischer Herkunft mit verschiedenen Muttersprachen bestimmt. - 3) Art. 7a BayEUG. - 4) Art. 30a Abs. 7 Nr. 1 BayEUG. - 5) Art. 30a Abs. 7 Nr. 2 BayEUG. - 6) Art. 30b Abs. 5, Satz 1 ff. BayEUG.

## 4. Klassen

### 4.2 Klassen der Grundschulen sowie Mittel-/Hauptschulen in Bayern 2022/23 nach Anzahl der zusammengefassten Jahrgangsstufen

Gebiet Klassenart	Klassen insgesamt	davon					Ohne Zuordnung
		Jahr- gangs- klassen	Klassen mit Zusammenfassung von				
			2	3	4	5	
			Jahrgangsstufen				
Oberbayern .....	11 183	10 473	414	118	72	5	101
Niederbayern .....	3 128	2 873	169	36	25	3	22
Oberpfalz .....	2 667	2 299	269	33	23	6	37
Oberfranken .....	2 458	2 159	225	16	16	6	36
Mittelfranken .....	4 377	3 856	364	44	54	4	55
Unterfranken .....	3 179	2 890	180	45	19	1	44
Schwaben .....	4 953	4 541	291	60	17	3	41
<b>Bayern</b>	<b>31 945</b>	<b>29 091</b>	<b>1 912</b>	<b>352</b>	<b>226</b>	<b>28</b>	<b>336</b>
davon mit Klassenart:							
Regelklasse .....	27 972	26 629	997	153	192	1	-
Klasse der flexiblen Eingangsstufe .....	791	3	684	104	-	-	-
M-Klasse <sup>1)</sup> .....	2 093	2 028	44	18	3	-	-
Deutschklasse <sup>2)</sup> .....	445	152	159	76	31	27	-
Praxisklasse .....	86	68	17	1	-	-	-
Vorbereitungsklasse <sup>3)</sup> .....	196	196	-	-	-	-	-
Berufsorientierungsklasse .....	14	14	-	-	-	-	-
Brückenklasse .....	336	-	-	-	-	-	336
JAMI-Klasse .....	12	1	11	-	-	-	-
dar. mit Klassenbesonderheit:							
Kooperationsklasse <sup>4)</sup> .....	504	489	9	6	-	-	-
Partnerklasse der GS sowie MS/HS an einem Förderzentrum <sup>5)</sup> .....	79	75	-	2	2	-	-
Tandemklasse <sup>6)</sup> .....	23	22	1	-	-	-	-

1) Mittlere-Reife-Zug. - 2) Deutschklassen sind für Schüler ausländischer Herkunft mit verschiedenen Muttersprachen bestimmt. -  
3) Art. 7a BayEUG. - 4) Art. 30a Abs. 7 Nr. 1 BayEUG. - 5) Art. 30a Abs. 7 Nr. 2 BayEUG. - 6) Art. 30b Abs. 5, Satz 1 ff. BayEUG.

### 4.3 Jahrgangsklassen der Grundschulen sowie Mittel-/Hauptschulen in Bayern 2022/23

Jahrgangsstufe Art der Klassen Schulträger	Jahrgangsklassen							
	an		insgesamt	einfach geführt	parallel geführt	davon mit		
	öffentlichen	privaten				zwei	drei	vier oder mehr
	Grundschulen sowie Mittel-/Hauptschulen		Parallelklassen an der gleichen Schule					
1.....	4 967	97	5 064	493	4 571	1 350	1 440	1 781
2.....	4 745	97	4 842	529	4 313	1 342	1 410	1 561
3.....	4 798	102	4 900	580	4 320	1 526	1 290	1 504
4.....	4 783	123	4 906	585	4 321	1 572	1 419	1 330
5.....	1 546	66	1 612	351	1 261	632	411	218
6.....	1 458	60	1 518	360	1 158	662	342	154
7.....	1 649	64	1 713	316	1 397	500	549	348
8.....	1 663	68	1 731	315	1 416	504	504	408
9/9A.....	1 874	101	1 975	304	1 671	508	396	767
10.....	777	53	830	415	415	386	21	8
<b>Insgesamt</b>	<b>28 260</b>	<b>831</b>	<b>29 091</b>	<b>4 248</b>	<b>24 843</b>	<b>8 982</b>	<b>7 782</b>	<b>8 079</b>
davon								
Knabeklassen .....	21	9	30	3	27	11	5	11
Mädchenklassen .....	1	17	18	1	17	17	-	-
gemischte Klassen .....	28 238	805	29 043	4 244	24 799	8 954	7 777	8 068
darunter an privaten								
Schulen .....	-	831	831	306	525	270	138	117

## 4. Klassen

## 4.4 Jahrgangsübergreifende Klassen der Grundschulen sowie Mittel-/Hauptschulen in Bayern 2022/23

Art der Kombination Schulträger	Jahrgangsübergreifende Klassen								
	an		ins- gesamt	davon mit Zusammenfassung von				darunter	
	öffent- lichen	pri- vaten		2	3	4	5	Knaben- klassen	Mädchen- klassen
	Grundschulen sowie Mittel-/ Hauptschulen			Jahrgangsstufen					
Grundschuljahrgangsstufen:									
1 und 2 .....	953	44	997	997	-	-	-	-	-
1, 2 und 2A .....	99	5	104	-	104	-	-	-	-
3 und 4 .....	492	23	515	515	-	-	-	1	-
1 bis 4 .....	18	191	209	-	-	209	-	-	-
Sonstige .....	82	96	178	75	103	-	-	-	-
Mittel-/Hauptschuljahrgangsstufen:									
5 und 6 .....	58	82	140	140	-	-	-	1	-
7 und 8 .....	11	87	98	98	-	-	-	-	-
Sonstige .....	142	93	235	87	103	17	28	5	1
Grund- und Mittel-/Hauptschuljahr- gangsstufen gemischt .....	-	42	42	-	42	-	-	-	-
<b>Insgesamt</b>	<b>1 855</b>	<b>663</b>	<b>2 518</b>	<b>1 912</b>	<b>352</b>	<b>226</b>	<b>28</b>	<b>7</b>	<b>1</b>
darunter an privaten Schulen .....	-	663	663	293	174	195	1	1	1

4.5 Klassen an Grundschulen sowie Mittel-/Hauptschulen  
in Bayern 2022/23 nach Klassenfrequenzgruppen

Gebiet Schulträger	Klassen insgesamt	davon Klassen mit ... Schülern				
		15 oder weniger	16 bis 20	21 bis 25	26 bis 30	31 oder mehr
Oberbayern .....	11 183	736	3 372	5 779	1 275	21
Niederbayern .....	3 128	224	1 200	1 355	338	11
Oberpfalz .....	2 667	188	898	1 216	358	7
Oberfranken .....	2 458	204	995	1 017	241	1
Mittelfranken .....	4 377	283	1 405	2 216	473	-
Unterfranken .....	3 179	302	1 294	1 295	286	2
Schwaben .....	4 953	430	1 913	2 174	429	7
<b>Bayern</b>	<b>31 945</b>	<b>2 367</b>	<b>11 077</b>	<b>15 052</b>	<b>3 400</b>	<b>49</b>
davon Augsburg .....	707	64	226	384	31	2
Erlangen .....	254	14	89	125	26	-
Fürth .....	305	27	83	181	14	-
Ingolstadt .....	355	32	82	211	30	-
München .....	2 953	143	799	1 760	245	6
Nürnberg .....	1 237	70	371	717	79	-
Regensburg .....	346	24	114	189	19	-
Würzburg .....	240	33	97	93	17	-
übrige kreisfreie Städte .....	2 243	165	903	1 011	164	-
Landkreise .....	23 305	1 795	8 313	10 381	2 775	41
darunter an privaten Schulen .....	1 496	153	377	788	151	27

4. Klassen

**4.6 Durchschnittliche Klassenstärke an Grundschulen sowie Mittel-/Hauptschulen in Bayern 2022/23**

Gebiet Schulträger	Durchschnittliche Zahl der Schüler in												jahrgangsübergreifenden Klassen mit Zusammenfassung von		
	Klassen insgesamt	Jahrgangsklassen der Jahrgangsstufe ...										Ohne Zuordnung	Grund-	Mittel-/Haupt-	Grund- und Mittel-/Haupt-
		1	2/2A	3	4	5	6	7	8	9/9A	10				
Oberbayern .....	21,4	22,3	22,1	22,1	21,8	20,0	19,3	19,4	20,0	19,9	21,3	14,4	21,9	20,7	23,5
Niederbayern .....	20,9	21,7	21,5	21,4	21,1	20,8	20,4	19,5	20,2	20,0	20,0	13,6	21,1	19,3	24,8
Oberpfalz .....	21,3	22,3	22,5	22,0	21,9	21,1	20,3	19,8	20,4	20,2	20,3	12,9	20,7	18,5	23,0
Oberfranken .....	20,7	21,9	21,5	21,0	20,8	19,7	19,6	19,3	19,8	20,2	18,9	13,7	21,1	20,0	-
Mittelfranken .....	21,3	22,1	22,5	21,6	21,7	20,0	19,9	19,7	19,9	20,3	21,6	15,0	22,1	19,1	-
Unterfranken .....	20,4	21,5	21,1	21,1	21,0	19,4	19,6	19,3	18,8	19,4	21,1	12,9	20,1	16,5	20,9
Schwaben .....	20,6	21,9	21,4	21,5	21,2	19,6	18,9	18,6	19,6	19,0	20,6	13,7	20,4	18,5	20,0
<b>Bayern</b>	<b>21,1</b>	<b>22,1</b>	<b>21,9</b>	<b>21,7</b>	<b>21,5</b>	<b>20,0</b>	<b>19,6</b>	<b>19,3</b>	<b>19,8</b>	<b>19,8</b>	<b>20,8</b>	<b>13,9</b>	<b>21,2</b>	<b>19,4</b>	<b>22,3</b>
dav. Augsburg .....	20,8	22,7	21,8	21,5	21,8	19,9	19,1	18,8	20,0	19,5	23,2	12,0	18,2	15,7	-
Erlangen .....	21,2	20,8	21,6	21,5	21,4	19,7	20,5	19,9	21,0	20,8	22,7	17,0	22,2	20,2	-
Fürth .....	21,1	22,2	23,2	21,4	20,9	20,0	18,9	17,3	20,3	18,5	21,3	17,0	23,2	12,8	-
Ingolstadt .....	21,5	22,6	22,3	22,8	21,6	20,8	19,2	20,4	19,2	19,8	20,8	14,0	22,9	19,6	-
München .....	21,6	22,3	22,0	22,1	21,8	19,5	19,2	19,6	20,3	20,9	24,3	15,4	20,5	25,5	25,0
Nürnberg .....	21,3	21,9	22,4	21,8	21,8	20,2	19,9	19,8	19,6	20,4	22,6	15,9	21,9	18,7	-
Regensburg .....	21,1	21,8	21,7	21,3	22,0	20,4	19,8	19,8	20,8	20,0	23,8	14,0	21,2	18,1	-
Würzburg .....	20,0	22,0	20,6	20,6	21,8	18,4	19,1	19,4	17,6	19,4	20,4	11,6	17,0	12,3	19,5
übrige kreisfreie Städte .....	20,6	21,5	21,2	21,6	21,1	19,5	19,0	19,1	19,7	19,4	20,6	16,2	21,6	17,5	21,1
Landkreise .....	21,0	22,1	21,9	21,6	21,4	20,1	19,7	19,3	19,8	19,8	20,3	13,4	21,2	19,9	22,6
darunter an privaten Schulen .....	21,4	21,0	20,8	20,4	20,2	21,4	20,3	20,6	21,0	20,2	18,0	12,5	23,0	22,2	22,3

**5. Schüler**

**5.1 Schüler in öffentlichen und privaten Grundschulen sowie Mittel-/Hauptschulen in Bayern 2022/23**

Gebiet	Schüler insgesamt	davon in					
		öffentlichen Grundschulen sowie Mittel-/Hauptschulen			privaten Grundschulen sowie Mittel-/Hauptschulen		
		männlich	weiblich	insgesamt	männlich	weiblich	insgesamt
Oberbayern .....	239 294	116 096	108 027	224 123	7 724	7 447	15 171
Niederbayern .....	65 431	32 605	30 080	62 685	1 489	1 257	2 746
Oberpfalz .....	56 763	28 381	26 480	54 861	1 029	873	1 902
Oberfranken .....	50 767	25 251	23 824	49 075	870	822	1 692
Mittelfranken .....	93 129	45 667	42 543	88 210	2 441	2 478	4 919
Unterfranken .....	64 929	32 403	30 335	62 738	1 106	1 085	2 191
Schwaben .....	102 182	50 970	47 786	98 756	1 765	1 661	3 426
<b>Bayern</b>	<b>672 495</b>	<b>331 373</b>	<b>309 075</b>	<b>640 448</b>	<b>16 424</b>	<b>15 623</b>	<b>32 047</b>
davon Augsburg .....	14 705	7 045	6 649	13 694	486	525	1 011
Erlangen .....	5 380	2 297	2 230	4 527	441	412	853
Fürth .....	6 436	3 157	2 953	6 110	171	155	326
Ingolstadt .....	7 630	3 685	3 421	7 106	265	259	524
München .....	63 700	30 131	28 525	58 656	2 471	2 573	5 044
Nürnberg .....	26 305	12 854	11 820	24 674	731	900	1 631
Regensburg .....	7 295	3 106	3 020	6 126	658	511	1 169
Würzburg .....	4 793	2 208	2 172	4 380	207	206	413
übrige kreisfreie Städte	46 181	22 434	21 267	43 701	1 280	1 200	2 480
Landkreise .....	490 070	244 456	227 018	471 474	9 714	8 882	18 596

## 5.2 Schulanfänger und zurückgestellte Schüler an Grundschulen in Bayern im Oktober 2022

Gebiet Schulträger	Schulanfänger 2022							Zurück- stellungen im Frühjahr	
	männ- lich	weib- lich	ins- gesamt	darunter					
				Zurückstellungen im Vorjahr <sup>1)</sup>		vorzeitig auf- genommene Kinder <sup>2)</sup>			
				männl.	weibl.	männl.	weibl.	männl.	weibl.
Oberbayern .....	22 380	21 870	44 250	2 017	1 321	227	374	1 793	1 063
Niederbayern .....	5 955	5 804	11 759	609	397	42	76	490	303
Oberpfalz .....	5 247	5 053	10 300	483	267	28	56	402	228
Oberfranken .....	4 658	4 529	9 187	407	269	19	65	422	223
Mittelfranken .....	8 513	8 304	16 817	659	371	80	147	605	329
Unterfranken .....	5 957	5 838	11 795	405	299	36	73	387	241
Schwaben .....	9 248	9 289	18 537	685	458	66	126	649	345
<b>Bayern</b>	<b>61 958</b>	<b>60 687</b>	<b>122 645</b>	<b>5 265</b>	<b>3 382</b>	<b>498</b>	<b>917</b>	<b>4 748</b>	<b>2 732</b>
dav. Augsburg .....	1 259	1 217	2 476	87	47	9	16	87	50
Erlangen .....	559	519	1 078	57	20	9	16	39	19
Fürth .....	592	621	1 213	40	15	9	11	38	16
Ingolstadt .....	637	662	1 299	71	43	8	6	62	39
München .....	6 335	6 265	12 600	544	375	107	153	490	292
Nürnberg .....	2 341	2 171	4 512	181	104	24	40	171	90
Regensburg ....	646	612	1 258	62	37	2	6	50	27
Würzburg .....	417	461	878	34	20	2	18	30	21
übr. kreisfreie									
Städte .....	4 052	3 924	7 976	425	279	26	65	370	205
Landkreise .....	45 120	44 235	89 355	3 764	2 442	302	586	3 411	1 973
darunter an privaten Schulen .....	2 163	2 169	4 332	318	214	60	73	91	53

1) Nach Art. 37 Abs. 2 BayEUG. - 2) Nach Art. 37 Abs. 1 BayEUG.

## 5. Schüler

**5.3 Schüler an Grundschulen sowie Mittel-/Hauptschulen in Bayern  
am 1. Oktober 2022 nach schulischer Herkunft und Geschlecht**

Herkunft der Schüler bzw. Zugang aus	Ge- schlecht	Schüler ins- gesamt	davon in Jahrgangsstufe ...										Ohne Zu- ord- nung
			1	2/2A	3	4	5	6	7	8	9/9A	10	
einer Grundschule sowie Mittel-/Haupt- schule und Schul- anfänger .....	männl.	331 903	62 962	59 205	55 932	55 573	17 151	16 002	17 469	18 332	20 685	8 579	13
	weibl.	311 944	61 734	58 292	55 220	54 448	14 878	13 446	14 434	14 862	16 621	7 996	13
	zus.	643 847	124 696	117 497	111 152	110 021	32 029	29 448	31 903	33 194	37 306	16 575	26
einem Förder- zentrum .....	männl.	2 194	48	261	383	88	734	199	194	107	141	39	-
	weibl.	1 062	15	122	158	32	353	109	108	60	82	23	-
	zus.	3 256	63	383	541	120	1 087	308	302	167	223	62	-
einer Realschule ....	männl.	3 223	-	-	-	30	428	691	801	920	353	-	
	weibl.	2 148	-	-	-	6	223	434	569	688	228	-	
	zus.	5 371	-	-	-	36	651	1 125	1 370	1 608	581	-	
einer Realschule zur sonderpäd. Förderung .....	männl.	5	-	-	-	-	-	-	1	1	3	-	
	weibl.	1	-	-	-	-	-	1	-	-	-	-	
	zus.	6	-	-	-	-	-	1	1	1	3	-	
einem Gymnasium .	männl.	602	-	-	-	7	86	122	102	127	158	-	
	weibl.	466	-	-	-	2	48	108	67	101	140	-	
	zus.	1 068	-	-	-	9	134	230	169	228	298	-	
einer Freien Waldorfschule .....	männl.	131	1	22	13	19	11	14	24	8	14	5	-
	weibl.	106	4	11	11	9	27	5	9	19	8	3	-
	zus.	237	5	33	24	28	38	19	33	27	22	8	-
einer Integrierten Gesamtschule .....	männl.	52	-	-	-	1	10	13	14	6	8	-	
	weibl.	56	-	-	-	-	11	13	8	14	10	-	
	zus.	108	-	-	-	1	21	26	22	20	18	-	
einer Schulart- unabhängigen Orientierungsstufe	männl.	74	-	-	-	1	6	67	-	-	-	-	
	weibl.	62	-	-	-	-	4	58	-	-	-	-	
	zus.	136	-	-	-	1	10	125	-	-	-	-	
einer Wirtschafts- schule .....	männl.	177	-	-	-	-	1	23	51	84	18	-	
	weibl.	128	-	-	-	-	-	13	40	51	24	-	
	zus.	305	-	-	-	-	1	36	91	135	42	-	
einer anderen Schulart .....	männl.	174	1	20	17	13	14	24	18	15	25	27	-
	weibl.	169	4	8	18	17	12	30	23	16	19	22	-
	zus.	343	5	28	35	30	26	54	41	31	44	49	-
keiner Schule (Ausländer, Aus- siedler, sonstiger Grund) .....	männl.	9 262	456	1 112	1 269	994	550	571	650	721	506	31	2 402
	weibl.	8 556	378	1 031	1 187	1 056	529	552	546	571	429	28	2 249
	zus.	17 818	834	2 143	2 456	2 050	1 079	1 123	1 196	1 292	935	59	4 651
<b>Insgesamt</b>	<b>männl.</b>	<b>347 797</b>	<b>63 468</b>	<b>60 620</b>	<b>57 614</b>	<b>56 687</b>	<b>18 499</b>	<b>17 341</b>	<b>19 271</b>	<b>20 152</b>	<b>22 509</b>	<b>9 221</b>	<b>2 415</b>
	<b>weibl.</b>	<b>324 698</b>	<b>62 135</b>	<b>59 464</b>	<b>56 594</b>	<b>55 562</b>	<b>15 807</b>	<b>14 428</b>	<b>15 747</b>	<b>16 212</b>	<b>18 013</b>	<b>8 474</b>	<b>2 262</b>
	<b>insges.</b>	<b>672 495</b>	<b>125 603</b>	<b>120 084</b>	<b>114 208</b>	<b>112 249</b>	<b>34 306</b>	<b>31 769</b>	<b>35 018</b>	<b>36 364</b>	<b>40 522</b>	<b>17 695</b>	<b>4 677</b>

### 5.4 Schüler der Grundschulen sowie Mittel-/Hauptschulen in Bayern 2022/23 nach Geburtsjahren und Jahrgangsstufen sowie Ausländer und Aussiedler

Geburtsjahr Ausländer Aussiedler	Ge- schlecht	Schüler in der Jahrgangsstufe ...										Ohne Zu- ordnung	Schüler ins- gesamt	
		1	2/2A	3	4	5	6	7	8	9/9A	10			
2017 .....	männlich	36	1	-	-	-	-	-	-	-	-	-	-	37
	weiblich	54	-	-	-	-	-	-	-	-	-	-	-	54
2016 .....	männlich	33 466	31	1	-	-	-	-	-	-	-	-	-	33 498
	weiblich	36 560	56	-	-	-	-	-	-	-	-	-	-	36 616
2015 .....	männlich	29 104	31 080	114	3	-	-	-	-	-	-	-	-	60 301
	weiblich	24 830	34 566	108	5	-	-	-	-	-	-	-	-	59 509
2014 .....	männlich	818	28 120	30 852	158	-	-	-	-	-	-	-	-	59 948
	weiblich	634	23 741	33 667	146	-	-	-	-	-	-	-	-	58 188
2013 .....	männlich	40	1 330	24 943	31 256	14	1	-	-	-	-	-	3	57 587
	weiblich	55	1 035	21 384	34 319	17	1	-	-	-	-	-	6	56 817
2012 .....	männlich	3	53	1 642	23 585	8 010	34	8	-	-	-	-	247	33 582
	weiblich	2	57	1 373	19 756	7 678	36	5	-	-	-	-	248	29 155
2011 .....	männlich	-	5	55	1 597	8 423	6 714	42	2	-	-	-	476	17 314
	weiblich	-	9	59	1 281	6 675	6 591	36	3	-	-	-	446	15 100
2010 .....	männlich	1	-	7	85	1 877	8 236	7 400	41	4	-	-	480	18 131
	weiblich	-	-	2	51	1 278	6 269	7 020	35	-	-	-	434	15 089
2009 .....	männlich	-	-	-	1	161	2 093	8 940	7 395	36	1	-	440	19 067
	weiblich	-	-	1	3	143	1 342	6 722	6 907	29	-	-	433	15 580
2008 .....	männlich	-	-	-	2	10	243	2 543	9 436	7 585	10	-	413	20 242
	weiblich	-	-	-	-	11	173	1 707	6 957	7 166	8	-	362	16 384
2007 .....	männlich	-	-	-	-	4	18	308	2 932	10 381	3 063	-	268	16 974
	weiblich	-	-	-	-	5	11	232	2 037	7 760	3 370	-	229	13 644
2006 .....	männlich	-	-	-	-	-	2	28	318	3 810	3 948	-	72	8 178
	weiblich	-	-	-	1	-	4	22	252	2 565	3 457	-	83	6 384
2005 oder früher	männlich	-	-	-	-	-	-	2	28	693	2 199	-	16	2 938
	weiblich	-	-	-	-	-	1	3	21	493	1 639	-	21	2 178
<b>Insgesamt</b>	<b>männlich</b>	<b>63 468</b>	<b>60 620</b>	<b>57 614</b>	<b>56 687</b>	<b>18 499</b>	<b>17 341</b>	<b>19 271</b>	<b>20 152</b>	<b>22 509</b>	<b>9 221</b>	<b>2 415</b>	<b>347 797</b>	
	<b>weiblich</b>	<b>62 135</b>	<b>59 464</b>	<b>56 594</b>	<b>55 562</b>	<b>15 807</b>	<b>14 428</b>	<b>15 747</b>	<b>16 212</b>	<b>18 013</b>	<b>8 474</b>	<b>2 262</b>	<b>324 698</b>	
	<b>insgesamt</b>	<b>125 603</b>	<b>120 084</b>	<b>114 208</b>	<b>112 249</b>	<b>34 306</b>	<b>31 769</b>	<b>35 018</b>	<b>36 364</b>	<b>40 522</b>	<b>17 695</b>	<b>4 677</b>	<b>672 495</b>	
dar. ausl. Schüler	männlich	9 775	9 129	9 072	8 475	5 099	4 977	5 415	5 411	5 674	1 863	2 398	67 288	
	weiblich	9 544	9 066	9 049	8 553	4 732	4 393	4 725	4 725	4 768	1 825	2 243	63 623	
Aussiedler- schüler <sup>1)</sup> ...	männlich	5	14	19	23	8	2	7	5	9	-	1	93	
	weiblich	3	18	10	25	4	8	7	12	10	-	-	97	

1) Aussiedlerschüler, die vom 2. Oktober 2021 bis 1. Oktober 2022 nach Deutschland zugezogen waren und am 1. Oktober 2022 eine Grundschule sowie Mittel-/Hauptschule besuchten.

### 5.5 Schüler der Grundschulen sowie Mittel-/Hauptschulen in Bayern 2022/23 nach Regierungsbezirken und Jahrgangsstufen

Gebiet Schulträger	Geschlecht	Schüler in der Jahrgangsstufe ...										Ohne Zu- ordnung	Schüler ins- gesamt
		1	2/2A	3	4	5	6	7	8	9/9A	10		
Oberbayern .....	männlich	22 801	22 662	21 314	21 046	6 135	5 569	6 328	6 615	7 440	3 186	724	123 820
	weiblich	22 273	21 870	21 050	20 500	5 340	4 604	5 144	5 384	5 800	2 781	728	115 474
Niederbayern ...	männlich	6 098	5 516	5 437	5 237	2 058	1 947	2 153	2 179	2 463	849	157	34 094
	weiblich	5 962	5 365	5 253	5 220	1 700	1 591	1 654	1 734	1 887	828	143	31 337
Oberpfalz .....	männlich	5 388	5 165	4 642	4 624	1 673	1 529	1 689	1 751	1 898	811	240	29 410
	weiblich	5 168	4 934	4 647	4 654	1 319	1 286	1 371	1 301	1 677	759	237	27 353
Oberfranken .....	männlich	4 800	4 502	4 287	4 178	1 404	1 342	1 466	1 533	1 738	619	252	26 121
	weiblich	4 683	4 483	4 210	4 169	1 266	1 133	1 253	1 212	1 347	649	241	24 646
Mittelfranken ....	männlich	8 804	8 177	7 679	7 798	2 522	2 486	2 743	2 809	3 130	1 520	440	48 108
	weiblich	8 562	8 197	7 674	7 387	2 227	2 067	2 220	2 324	2 589	1 387	387	45 021
Unterfranken ....	männlich	6 105	5 708	5 579	5 426	1 768	1 714	1 886	1 959	2 242	830	292	33 509
	weiblich	5 986	5 666	5 377	5 437	1 519	1 449	1 555	1 604	1 803	748	276	31 420
Schwaben .....	männlich	9 472	8 890	8 676	8 378	2 939	2 754	3 006	3 306	3 598	1 406	310	52 735
	weiblich	9 501	8 949	8 383	8 195	2 436	2 298	2 550	2 653	2 910	1 322	250	49 447
<b>Bayern</b>	<b>männlich</b>	<b>63 468</b>	<b>60 620</b>	<b>57 614</b>	<b>56 687</b>	<b>18 499</b>	<b>17 341</b>	<b>19 271</b>	<b>20 152</b>	<b>22 509</b>	<b>9 221</b>	<b>2 415</b>	<b>347 797</b>
	<b>weiblich</b>	<b>62 135</b>	<b>59 464</b>	<b>56 594</b>	<b>55 562</b>	<b>15 807</b>	<b>14 428</b>	<b>15 747</b>	<b>16 212</b>	<b>18 013</b>	<b>8 474</b>	<b>2 262</b>	<b>324 698</b>
	<b>insgesamt</b>	<b>125 603</b>	<b>120 084</b>	<b>114 208</b>	<b>112 249</b>	<b>34 306</b>	<b>31 769</b>	<b>35 018</b>	<b>36 364</b>	<b>40 522</b>	<b>17 695</b>	<b>4 677</b>	<b>672 495</b>



**5.6 Wiederholer an Grundschulen sowie Mittel-/Hauptschulen in Bayern 2022/23 nach Jahrgangsstufen**

Art der Wiederholung	Geschlecht	Wiederholer in der Jahrgangsstufe ...								Wiederholer zusammen
		3	4	5	6	7	8	9/9A	10	
Pflichtwiederholer der GS sowie MS/HS gemäß Art. 53 Abs. 2 BayEUG .....	männlich	58	22	246	234	363	305	238	47	1 513
	weiblich	45	22	114	104	208	199	168	30	890
Freiwillige Wiederholer der GS sowie MS/HS gemäß §§ 41 Abs. 1 GrSO, 51 Abs. 1 MSO oder Art. 38 BayEUG ....	männlich	755	394	166	174	174	236	1 421	177	3 497
	weiblich	733	404	129	100	138	218	979	159	2 860
Wiederholer aus sonstigen Gründen .....	männlich	170	80	257	202	220	284	606	200	2 019
	weiblich	137	89	168	109	193	200	462	183	1 541

**5.7 Schüler der Grundschulen sowie Mittel-/Hauptschulen in Bayern 2022/23 nach der Religionszugehörigkeit**

Gebiet Schulträger	Schüler insgesamt	davon							
		römisch-katholisch	evangelisch	islamisch	orthodox	israelitisch	neupapstlich	sonstige <sup>1)</sup>	ohne Religionszugehörigkeit
Oberbayern .....	239 294	99 963	25 168	33 852	13 999	172	217	6 342	59 581
Niederbayern .....	65 431	41 391	4 802	6 438	3 203	7	41	794	8 755
Oberpfalz .....	56 763	33 149	6 892	5 154	2 675	14	30	1 010	7 839
Oberfranken .....	50 767	16 122	17 848	4 767	2 006	14	45	802	9 163
Mittelfranken .....	93 129	18 058	31 758	13 375	6 851	55	106	2 546	20 380
Unterfranken .....	64 929	28 800	11 518	7 769	2 757	6	57	1 211	12 811
Schwaben .....	102 182	46 494	13 821	14 767	5 745	22	281	2 515	18 537
<b>Bayern</b>	<b>672 495</b>	<b>283 977</b>	<b>111 807</b>	<b>86 122</b>	<b>37 236</b>	<b>290</b>	<b>777</b>	<b>15 220</b>	<b>137 066</b>
davon an									
Grundschulen .....	472 144	206 204	82 183	48 308	22 769	231	512	9 259	102 678
Mittel-/Hauptschulen .....	200 351	77 773	29 624	37 814	14 467	59	265	5 961	34 388
davon an									
staatlichen Schulen .....	640 448	272 329	105 850	85 615	35 521	154	717	14 304	125 958
privaten Schulen .....	32 047	11 648	5 957	507	1 715	136	60	916	11 108

1) Z. B. altkatholisch.

### 5.8 Schüler der Grundschulen sowie Mittel-/Hauptschulen in Bayern 2022/23 nach der Teilnahme am Religionsunterricht/Ethikunterricht und islamischen Unterricht

Gebiet Schulträger	Schüler insgesamt	davon nehmen teil								
		am ... Religionsunterricht						am Ethik- unterricht	am isla- mischen Unter- richt	weder am RU, EU noch am islam. Unterricht
		römisch katho- lischen	evange- lischen	israeli- tischen	ortho- doxen	neu- apostoli- schen	sons- tigen			
Oberbayern .....	239 294	106 807	29 710	157	798	-	176	93 514	6 524	1 608
Niederbayern .....	65 431	43 345	4 603	-	-	-	-	16 133	1 137	213
Oberpfalz .....	56 763	34 735	7 429	-	-	-	-	13 188	1 017	394
Oberfranken .....	50 767	17 017	20 580	-	-	-	-	11 902	847	421
Mittelfranken .....	93 129	19 450	37 735	-	-	-	33	31 936	3 035	940
Unterfranken .....	64 929	31 138	13 334	-	-	-	177	17 595	2 267	418
Schwaben .....	102 182	49 716	16 750	-	89	-	1	31 751	3 352	523
<b>Bayern</b>	<b>672 495</b>	<b>302 208</b>	<b>130 141</b>	<b>157</b>	<b>887</b>	<b>-</b>	<b>387</b>	<b>216 019</b>	<b>18 179</b>	<b>4 517</b>
davon an										
Grundschulen .....	472 144	223 705	99 827	157	386	-	190	134 677	12 720	482
Mittel-/Hauptschulen .....	200 351	78 503	30 314	-	501	-	197	81 342	5 459	4 035
davon an										
staatlichen Schulen .....	640 448	292 367	124 397	-	89	-	1	201 550	18 179	3 865
privaten Schulen .....	32 047	9 841	5 744	157	798	-	386	14 469	-	652

### 5.9 Schüler der Grundschulen sowie Mittel-/Hauptschulen in Bayern 2022/23 nach den Größenklassen der Schulen

Gebiet Träger des Schul- aufwands	Schüler ins- gesamt	davon in Schulen mit ... Schülern										
		30 oder weniger	31	51	101	201	301	401	501	601	701 oder mehr	
			bis									
			50	100	200	300	400	500	600	700		
Oberbayern .....	239 294	52	856	8 549	49 748	68 870	58 447	36 221	13 021	1 239	2 291	
Niederbayern .....	65 431	50	743	7 992	19 877	18 285	9 795	7 574	1 115	-	-	
Oberpfalz .....	56 763	117	1 123	5 431	18 298	16 204	9 840	3 591	2 159	-	-	
Oberfranken .....	50 767	30	463	6 830	16 579	17 336	6 782	2 747	-	-	-	
Mittelfranken .....	93 129	30	295	4 003	18 913	24 311	21 501	14 437	7 015	2 624	-	
Unterfranken .....	64 929	112	362	6 635	21 081	21 324	12 208	3 207	-	-	-	
Schwaben .....	102 182	44	211	6 935	27 049	26 580	25 952	10 785	3 268	619	739	
<b>Bayern</b>	<b>672 495</b>	<b>435</b>	<b>4 053</b>	<b>46 375</b>	<b>171 545</b>	<b>192 910</b>	<b>144 525</b>	<b>78 562</b>	<b>26 578</b>	<b>4 482</b>	<b>3 030</b>	
davon mit Schulaufwandsträger:												
Gemeinde .....	479 268	198	2 343	29 755	104 658	139 516	111 629	63 538	21 568	3 863	2 200	
Schulverband .....	132 590	46	684	12 124	46 687	35 701	22 560	11 479	3 309	-	-	
Verwaltungsgemeinschaft .....	10 121	-	128	564	3 797	4 650	982	-	-	-	-	
Gemeinde m. öffentl. rechtl. Vertrag	18 469	-	36	1 218	5 129	4 766	4 262	1 324	1 115	619	-	
Privat .....	32 047	191	862	2 714	11 274	8 277	5 092	2 221	586	-	830	

### 5.10 Schüler der Grundschulen sowie Mittel-/Hauptschulen in Bayern 2022/23 nach Jahrgangsstufen, Jahrgangsklassen sowie Klassenart

Gebiet Jahrgangsklassen Klassenart	Schüler ins- gesamt	davon in der Jahrgangsstufe ...										Ohne Zu- ordnung
		1	2/2A	3	4	5	6	7	8	9/9A	10	
Oberbayern .....	239 294	45 074	44 532	42 364	41 546	11 475	10 173	11 472	11 999	13 240	5 967	1 452
dar. in Jahrgangsklassen ..	224 684	42 201	41 441	40 588	39 996	10 649	9 402	10 693	11 197	12 734	5 783	-
Niederbayern .....	65 431	12 060	10 881	10 690	10 457	3 758	3 538	3 807	3 913	4 350	1 677	300
dar. in Jahrgangsklassen ..	60 280	10 686	9 570	9 983	9 951	3 582	3 308	3 629	3 745	4 209	1 617	-
Oberpfalz .....	56 763	10 556	10 099	9 289	9 278	2 992	2 815	3 060	3 052	3 575	1 570	477
dar. in Jahrgangsklassen ..	49 481	8 769	8 126	7 939	8 165	2 863	2 657	2 932	2 952	3 515	1 563	-
Oberfranken .....	50 767	9 483	8 985	8 497	8 347	2 670	2 475	2 719	2 745	3 085	1 268	493
dar. in Jahrgangsklassen ..	44 748	7 634	7 238	7 739	7 674	2 524	2 353	2 627	2 638	3 053	1 268	-
Mittelfranken .....	93 129	17 366	16 374	15 353	15 185	4 749	4 553	4 963	5 133	5 719	2 907	827
dar. in Jahrgangsklassen ..	82 246	14 628	13 698	13 787	13 696	4 395	4 198	4 665	4 801	5 552	2 826	-
Unterfranken .....	64 929	12 091	11 374	10 956	10 863	3 287	3 163	3 441	3 563	4 045	1 578	568
dar. in Jahrgangsklassen ..	59 621	10 822	10 139	10 321	10 229	3 100	2 984	3 266	3 354	3 866	1 540	-
Schwaben .....	102 182	18 973	17 839	17 059	16 573	5 375	5 052	5 556	5 959	6 508	2 728	560
dar. in Jahrgangsklassen ..	94 179	16 940	15 755	15 968	15 666	5 147	4 811	5 322	5 670	6 247	2 653	-
<b>Bayern</b>	<b>672 495</b>	<b>125 603</b>	<b>120 084</b>	<b>114 208</b>	<b>112 249</b>	<b>34 306</b>	<b>31 769</b>	<b>35 018</b>	<b>36 364</b>	<b>40 522</b>	<b>17 695</b>	<b>4 677</b>
<b>dar. in Jahrgangsklassen</b>	<b>615 239</b>	<b>111 680</b>	<b>105 967</b>	<b>106 325</b>	<b>105 377</b>	<b>32 260</b>	<b>29 713</b>	<b>33 134</b>	<b>34 357</b>	<b>39 176</b>	<b>17 250</b>	<b>-</b>
an privaten Schulen .....	32 047	4 373	4 406	4 160	4 251	2 826	2 582	2 621	2 677	2 727	1 399	25
dar. in Jahrgangsklassen	16 996	2 035	2 014	2 079	2 490	1 412	1 220	1 318	1 431	2 043	954	-
davon Schüler in Jahrgangs- klassen nach Klassenart:												
Regelklasse .....	565 859	111 474	105 806	106 133	105 300	31 827	29 435	24 888	24 717	26 279	-	-
Klasse der flexiblen Eingangsstufe .....	53	35	18	-	-	-	-	-	-	-	-	-
M-Klasse <sup>1)</sup> .....	42 022	-	-	-	-	45	40	7 825	9 319	11 562	13 231	-
Deutschklasse <sup>2)</sup> .....	2 097	171	143	192	77	372	238	421	285	198	-	-
Praxisklasse .....	952	-	-	-	-	-	-	-	36	916	-	-
Vorbereitungsklasse <sup>3)</sup> .....	4 019	-	-	-	-	-	-	-	-	-	4 019	-
Berufsorientierungsklasse .	221	-	-	-	-	-	-	-	-	221	-	-
JAMI-Klasse .....	16	-	-	-	-	16	-	-	-	-	-	-
dar. mit Klassenbesonderheit:												
Kooperationsklasse <sup>4)</sup> .....	10 289	1 646	2 084	1 246	1 175	1 809	1 605	320	233	145	26	-
Partnerklasse der GS sowie MS/HS an einem Förderzentrum <sup>5)</sup> .....	1 393	380	324	312	235	42	59	-	41	-	-	-
Tandemklasse <sup>6)</sup> .....	436	21	63	24	124	39	40	30	72	23	-	-

1) Mittlere-Reife-Zug. - 2) Deutschklassen sind für Schüler ausländischer Herkunft mit verschiedenen Muttersprachen bestimmt. - 3) Art. 7a BayEUG. - 4) Art. 30a Abs. 7 Nr. 1 BayEUG. - 5) Art. 30a Abs. 7 Nr. 2 BayEUG. - 6) Art. 30b Abs. 5, Satz 1 ff. BayEUG.

### 5.11 Schüler der Grundschulen sowie Mittel-/Hauptschulen in Bayern 2022/23 nach Klassenfrequenzgruppen

Gebiet Schulträger	Schüler insgesamt	davon Schüler in Klassen mit ... Schülern					31 oder mehr
		15 oder weniger	16	21	26	30	
			bis				
			20	25	30		
Oberbayern .....	239 294	9 976	62 029	132 431	34 174	684	
Niederbayern .....	65 431	3 102	21 911	30 981	9 071	366	
Oberpfalz .....	56 763	2 573	16 459	27 875	9 638	218	
Oberfranken .....	50 767	2 837	18 253	23 168	6 478	31	
Mittelfranken .....	93 129	3 854	25 890	50 737	12 648	-	
Unterfranken .....	64 929	4 134	23 613	29 449	7 669	64	
Schwaben .....	102 182	5 879	35 014	49 573	11 484	232	
<b>Bayern</b>	<b>672 495</b>	<b>32 355</b>	<b>203 169</b>	<b>344 214</b>	<b>91 162</b>	<b>1 595</b>	
davon Augsburg .....	14 705	835	4 202	8 771	826	71	
Erlangen .....	5 380	203	1 642	2 841	694	-	
Fürth .....	6 436	371	1 522	4 171	372	-	
Ingolstadt .....	7 630	444	1 524	4 853	809	-	
München .....	63 700	1 812	14 873	40 229	6 594	192	
Nürnberg .....	26 305	907	6 888	16 420	2 090	-	
Regensburg .....	7 295	333	2 107	4 350	505	-	
Würzburg .....	4 793	437	1 786	2 115	455	-	
übrige kreisfreie Städte .....	46 181	2 201	16 647	22 959	4 374	-	
Landkreise .....	490 070	24 812	151 978	237 505	74 443	1 332	
darunter an privaten Schulen .....	32 047	1 945	6 901	18 246	4 058	897	

### 5.12 Schüler in Jahrgangs- und jahrgangsübergreifenden Klassen an Grundschulen sowie Mittel-/Hauptschulen in Bayern 2022/23

Gebiet Schulträger Klassenart	Schüler insgesamt	Jahr- gangs- klassen	davon in				Ohne Zu- ordnung
			Klassen mit Zusammenfassung von				
			2	3	4	5	
Jahrgangsstufen							
Oberbayern .....	239 294	224 684	8 708	2 645	1 711	94	1 452
Niederbayern .....	65 431	60 280	3 550	718	532	51	300
Oberpfalz .....	56 763	49 481	5 513	678	508	106	477
Oberfranken .....	50 767	44 748	4 715	332	366	113	493
Mittelfranken .....	93 129	82 246	7 792	946	1 240	78	827
Unterfranken .....	64 929	59 621	3 483	839	402	16	568
Schwaben .....	102 182	94 179	5 738	1 295	363	47	560
<b>Bayern</b>	<b>672 495</b>	<b>615 239</b>	<b>39 499</b>	<b>7 453</b>	<b>5 122</b>	<b>505</b>	<b>4 677</b>
darunter an privaten Schulen .....	32 047	16 996	6 390	3 999	4 613	24	25
davon Schüler in Klassenart:							
Regelklasse .....	594 921	565 859	21 042	3 446	4 550	24	-
Klasse der flexiblen Eingangsstufe .....	17 093	53	14 706	2 334	-	-	-
M-Klasse <sup>1)</sup> .....	43 487	42 022	953	449	63	-	-
Deutschklasse <sup>2)</sup> .....	6 648	2 097	2 351	1 210	509	481	-
Praxisklasse .....	1 199	952	233	14	-	-	-
Vorbereitungsklasse <sup>3)</sup> .....	4 019	4 019	-	-	-	-	-
Berufsorientierungsklasse .....	221	221	-	-	-	-	-
Brückenklasse .....	4 677	-	-	-	-	-	4 677
JAMI-Klasse .....	230	16	214	-	-	-	-
dar. mit Klassenbesonderheit:							
Kooperationsklasse <sup>4)</sup> .....	10 615	10 289	206	120	-	-	-
Partnerklassen der GS sowie MS/HS an einem Förderzentrum <sup>5)</sup> .....	1 483	1 393	-	52	38	-	-
Tandemklasse <sup>6)</sup> .....	455	436	19	-	-	-	-

1) Mittlere-Reife-Zug. - 2) Deutschklassen sind für Schüler ausländischer Herkunft mit verschiedenen Muttersprachen bestimmt. - 3) Art. 7a BayEUG. - 4) Art. 30a Abs. 7 Nr. 1 BayEUG. - 5) Art. 30a Abs. 7 Nr. 2 BayEUG. - 6) Art. 30b Abs. 5, Satz 1 ff. BayEUG.

**5.13 Teilnehmer am Wahlunterricht, an Arbeitsgemeinschaften, am differenzierten Sport- und erweiterten Basissportunterricht an Grundschulen sowie Mittel-/Hauptschulen in Bayern 2022/23**

Wahlfach, Arbeitsgemeinschaften, Differenzierter Sportunterricht, erw. Basis- sportunterricht	Teilnehmer <sup>1)</sup>												insge- samt	dar. weibl.	Zahl der Kurse
	in der Jahrgangsstufe ...														
	1	2/2A	3	4	5	6	7	8	9/9A	10	Ohne Zuord- nung				
Buchführung .....	-	-	-	-	19	-	-	27	433	747	-	1 226	626	87	
Ernährung und Soziales .....	-	-	-	-	-	-	-	-	-	-	-	-	-	-	
Informatik .....	-	-	-	-	73	44	84	131	123	133	-	588	301	15	
Informatik und digitales Gestalten .....	-	-	-	-	36	27	91	185	209	56	-	604	248	50	
Kunst .....	-	-	-	-	-	-	-	-	-	35	-	35	19	2	
Musik .....	25	16	-	-	-	-	-	-	-	8	-	49	29	3	
Soziales .....	-	-	-	-	-	-	-	-	-	-	-	-	-	-	
Technik .....	-	-	-	-	-	-	-	-	-	-	-	-	-	-	
Werken und Gestalten ..	-	-	-	-	-	-	41	-	-	-	-	41	22	2	
Wirtschaft .....	-	-	-	-	-	-	-	-	-	-	-	-	-	-	
Wirtschaft und Kommunikation .....	-	-	-	-	-	-	37	32	-	-	-	69	36	6	
Sonstiges Wahlfach .....	49	72	74	32	88	88	113	51	62	70	-	699	367	47	
Arbeitsgemeinschaften	6 300	9 242	11 404	9 616	3 393	2 922	2 450	2 353	2 978	1 313	186	52 157	26 716	4 463	
Differenzierter Sport- unterricht, erw. Basis- sportunterricht .....	69	110	147	247	27 894	25 688	23 164	22 416	21 290	7 242	208	128 475	56 991	6 539	

1) Besucher mehrerer Kurse sind bei jedem dieser Kurse gezählt.

**5.14 Schüler der Mittel-/Hauptschulen in Bayern 2022/23 nach der Teilnahme am Wahlpflichtunterricht**

Wahlpflicht- unterricht <sup>2)</sup>	Teilnehmer <sup>1)</sup> in Jahrgangsstufe ...							
	7		8		9/9A		10	
	männ- lich	weib- lich	männ- lich	weib- lich	männ- lich	weib- lich	männ- lich	weib- lich
Technik .....	-	-	9 042	2 297	9 552	1 857	3 636	846
Wirtschaft bzw. Wirtschaft und Kommunikation ..	-	-	5 368	4 034	6 075	4 556	3 486	2 868
Soziales bzw. Ernährung und Soziales .....	-	-	5 827	9 923	5 988	11 190	2 050	4 729
Kunst <sup>3)</sup> .....	14 640	12 908	15 554	13 477	16 846	14 853	-	-
Musik <sup>3)</sup> .....	3 825	2 099	3 817	2 082	4 200	2 313	-	-

1) Schüler sind in jedem Bereich gezählt, in dem sie Unterricht erhielten. - 2) Ohne Praxisklassen. - 3) In Regel- und M-Klassen.

**5.15 Schüler der Grundschulen sowie Mittel-/Hauptschulen in Bayern 2022/23 nach der Teilnahme am fremdsprachlichen Unterricht**

Fremdsprache	Teilnehmer am fremdsprachlichen Unterricht <sup>1)</sup> in Jahrgangsstufe ...											Teil- nehmende Schüler insgesamt
	1	2/2A	3	4	5	6	7	8	9/9A	10	Ohne Zuord- nung	
Englisch .....	1 361	1 510	113 357	111 643	33 349	30 896	33 952	35 241	38 498	17 674	4 518	421 999
Französisch .....	-	-	-	-	-	-	-	-	-	-	-	-
Griechisch .....	-	-	-	-	-	-	-	-	-	-	-	-
Italienisch .....	-	-	-	-	-	-	-	-	-	-	-	-
Russisch .....	-	-	-	-	25	18	17	12	12	8	-	92
Serbokroatisch .....	-	-	-	-	-	-	-	-	-	-	-	-
Spanisch .....	18	24	23	12	22	12	10	2	16	1	-	140
Tschechisch .....	100	172	142	79	24	9	5	9	10	1	-	551
Ukrainisch .....	146	112	104	99	6	2	4	3	1	-	101	578
Deutsch als Fremdsprache .....	-	-	-	-	-	-	-	-	-	-	-	-
Sonstige Fremdsprache .....	184	160	231	232	121	109	113	111	101	-	-	1 362

1) Teilnehmer am fremdsprachlichen Unterricht in mehreren Fremdsprachen sind bei jeder dieser Fremdsprachen gezählt.

### 5.16 Ausländische Schüler der Grundschulen sowie Mittel-/Hauptschulen in Bayern 2022/23 nach Staatsangehörigkeit

Länder und Gebiete (Staatsangehörigkeit)	Ausländische Schüler insge- samt	davon					
		in Jahrgangsstufe ...					
		1 bis 4			5 bis 10 <sup>1)</sup>		
		männ- lich	weib- lich	zu- sammen	männ- lich	weib- lich	zu- sammen
<b>Europa</b> .....	<b>89 634</b>	<b>24 904</b>	<b>24 578</b>	<b>49 482</b>	<b>21 215</b>	<b>18 937</b>	<b>40 152</b>
<b>Europäische Union</b> .....	<b>47 576</b>	<b>12 878</b>	<b>12 896</b>	<b>25 774</b>	<b>11 524</b>	<b>10 278</b>	<b>21 802</b>
Belgien .....	71	26	26	52	13	6	19
Bulgarien .....	5 036	1 246	1 275	2 521	1 390	1 125	2 515
Dänemark .....	37	16	8	24	10	3	13
Estland .....	42	16	5	21	13	8	21
Finnland .....	50	27	13	40	7	3	10
Frankreich .....	660	264	234	498	87	75	162
Griechenland .....	4 174	934	936	1 870	1 228	1 076	2 304
Irland .....	96	33	33	66	12	18	30
Italien .....	3 867	1 004	1 000	2 004	948	915	1 863
Kroatien .....	6 819	1 808	1 744	3 552	1 773	1 494	3 267
Lettland .....	324	94	91	185	85	54	139
Litauen .....	288	85	77	162	68	58	126
Luxemburg .....	8	1	5	6	1	1	2
Malta .....	6	2	1	3	2	1	3
Niederlande .....	260	90	82	172	48	40	88
Österreich .....	1 064	375	398	773	148	143	291
Polen .....	4 823	1 310	1 306	2 616	1 133	1 074	2 207
Portugal .....	443	113	115	228	117	98	215
Rumänien .....	12 409	3 495	3 455	6 950	2 815	2 644	5 459
Schweden .....	160	51	44	95	36	29	65
Slowakei .....	931	289	274	563	166	202	368
Slowenien .....	378	105	124	229	87	62	149
Spanien .....	1 060	297	324	621	247	192	439
Tschechische Republik ...	1 089	253	336	589	260	240	500
Ungarn .....	3 463	937	984	1 921	827	715	1 542
Zypern .....	18	7	6	13	3	2	5
Albanien .....	1 522	462	400	862	365	295	660
Andorra .....	3	-	1	1	-	2	2
Bosnien und Herzegowina ...	3 745	1 017	1 013	2 030	930	785	1 715
Island .....	8	6	2	8	-	-	-
Kosovo .....	6 172	1 515	1 397	2 912	1 729	1 531	3 260
Liechtenstein .....	-	-	-	-	-	-	-
Moldau, Republik .....	767	218	224	442	166	159	325
Monaco .....	-	-	-	-	-	-	-
Montenegro .....	122	47	25	72	30	20	50
Nordmazedonien .....	1 795	467	478	945	452	398	850
Norwegen .....	37	9	14	23	8	6	14
Russische Föderation .....	2 213	663	646	1 309	500	404	904
San Marino .....	-	-	-	-	-	-	-
Schweiz .....	137	46	53	99	15	23	38
Serbien .....	2 115	583	539	1 122	532	461	993
Türkei .....	3 501	924	911	1 835	898	768	1 666
Ukraine .....	19 203	5 831	5 735	11 566	3 947	3 690	7 637
Vatikanstadt .....	-	-	-	-	-	-	-
Vereinigtes Königreich .....	441	141	143	284	78	79	157
Weißrussland .....	272	94	99	193	41	38	79
Übriges Europa <sup>2)</sup> .....	5	3	2	5	-	-	-
<b>Amerika</b> .....	<b>1 952</b>	<b>564</b>	<b>571</b>	<b>1 135</b>	<b>415</b>	<b>402</b>	<b>817</b>
Brasilien .....	422	121	116	237	95	90	185
Chile .....	30	14	6	20	3	7	10
Kanada .....	111	41	30	71	25	15	40
Vereinigte Staaten .....	844	239	269	508	162	174	336
Übriges Amerika .....	545	149	150	299	130	116	246

1) Einschl. Brückenklassen. - 2) Britische Überseegebiete.

### Noch: 5.16 Ausländische Schüler der Grundschulen sowie Mittel-/Hauptschulen in Bayern 2022/23 nach Staatsangehörigkeit

Länder und Gebiete (Staatsangehörigkeit)	Ausländische Schüler insgesamt	davon					
		in Jahrgangsstufe ...					
		1 bis 4			5 bis 10 <sup>1)</sup>		
		männlich	weiblich	zusammen	männlich	weiblich	zusammen
<b>Afrika</b> .....	<b>6 232</b>	<b>1 970</b>	<b>2 019</b>	<b>3 989</b>	<b>1 115</b>	<b>1 128</b>	<b>2 243</b>
Ägypten .....	406	170	172	342	41	23	64
Äthiopien .....	657	282	266	548	52	57	109
Algerien .....	74	27	21	48	16	10	26
Elfenbeinküste .....	19	5	4	9	5	5	10
Eritrea .....	814	305	257	562	125	127	252
Gambia .....	15	3	1	4	8	3	11
Ghana .....	138	44	39	83	23	32	55
Guinea .....	9	3	-	3	2	4	6
Kamerun .....	46	17	18	35	4	7	11
Libyen .....	93	32	31	63	10	20	30
Mali .....	22	4	9	13	3	6	9
Marokko .....	194	54	58	112	43	39	82
Nigeria .....	1 589	506	577	1 083	240	266	506
Senegal .....	86	16	23	39	23	24	47
Sierra Leone .....	137	36	38	74	30	33	63
Somalia .....	808	210	222	432	195	181	376
Sudan .....	67	11	13	24	21	22	43
Tunesien .....	206	57	69	126	45	35	80
Übriges Afrika .....	852	188	201	389	229	234	463
<b>Asien</b> .....	<b>32 365</b>	<b>8 732</b>	<b>8 745</b>	<b>17 477</b>	<b>8 009</b>	<b>6 879</b>	<b>14 888</b>
Afghanistan .....	5 699	1 421	1 442	2 863	1 604	1 232	2 836
Armenien .....	244	85	82	167	45	32	77
Aserbaidschan .....	469	151	132	283	108	78	186
Bangladesch .....	69	24	20	44	14	11	25
China .....	661	294	275	569	50	42	92
Georgien .....	218	81	53	134	49	35	84
Indien .....	1 958	814	803	1 617	192	149	341
Indonesien .....	56	17	24	41	11	4	15
Irak .....	5 369	1 363	1 433	2 796	1 327	1 246	2 573
Iran, Islamische Republik .....	744	223	183	406	195	143	338
Israel .....	120	39	29	68	29	23	52
Japan .....	281	83	78	161	73	47	120
Jemen .....	128	38	29	67	27	34	61
Jordanien .....	105	22	39	61	16	28	44
Korea, Demokrat. Volksrep. ....	6	1	3	4	1	1	2
Korea, Republik .....	205	92	69	161	19	25	44
Libanon .....	143	49	36	85	26	32	58
Mongolei .....	37	12	14	26	9	2	11
Pakistan .....	595	145	172	317	163	115	278
Philippinen .....	187	44	47	91	46	50	96
Sri Lanka .....	38	9	13	22	8	8	16
Syrien, Arabische Republik .....	13 233	3 218	3 299	6 517	3 548	3 168	6 716
Tadschikistan .....	61	19	20	39	10	12	22
Thailand .....	296	58	51	109	92	95	187
Vietnam .....	677	200	208	408	152	117	269
Übriges Asien <sup>2)</sup> .....	766	230	191	421	195	150	345
<b>Australien</b> .....	<b>105</b>	<b>28</b>	<b>33</b>	<b>61</b>	<b>26</b>	<b>18</b>	<b>44</b>
Australien .....	87	23	26	49	24	14	38
Neuseeland .....	16	5	7	12	1	3	4
Übr. Australien/Ozeanien .....	2	-	-	-	1	1	2
Staatenlos .....	213	66	68	134	44	35	79
Ungeklärt .....	410	187	198	385	13	12	25
<b>Insgesamt</b>	<b>130 911</b>	<b>36 451</b>	<b>36 212</b>	<b>72 663</b>	<b>30 837</b>	<b>27 411</b>	<b>58 248</b>

1) Einschl. Brückenklassen. - 2) Einschl. der Teilgebiete der übrigen ehemaligen Sowjetunion.

## 6. Lehrkräfte

### 6.1 Lehrkräfte sowie Stunden der Lehrkräfte in einer normalen Schulwoche an den Grund- sowie Mittel-/Hauptschulen in Bayern 2022/23 nach dem Schulträger

Beschäftigungsverhältnis/ Beschäftigungsumfang	Schulträger	Lehrkräfte <sup>1)</sup>		Stunden der Lehrkräfte pro Woche				
				ins- gesamt	erteilte Unterrichts- stunden von		Anrech- nungs-/Be- treuungs-/ Förder- stunden	Ermässi- gungs- stunden
		ins- gesamt	weib- lich		sämtl.	weibl.		
		Lehrkräften						
Vollzeitbeschäftigte Lehrkräfte, die an einer Grund- oder Mittel-/Hauptschule tätig waren	staatlich	21 970	15 481	561 835	490 305	347 639	63 518	8 012
	privat	977	687	27 226	20 618	14 489	6 493	115
	<b>zusammen</b>	<b>22 947</b>	<b>16 168</b>	<b>589 061</b>	<b>510 923</b>	<b>362 128</b>	<b>70 011</b>	<b>8 127</b>
Teilzeitbeschäftigte Lehrkräfte <sup>2)</sup> , die an einer Grund- oder Mittel-/Hauptschule tätig waren	staatlich	20 005	18 950	395 687	367 071	347 353	21 626	6 990
	privat	1 504	1 217	32 217	30 768	24 729	1 269	180
	<b>zusammen</b>	<b>21 509</b>	<b>20 167</b>	<b>427 904</b>	<b>397 839</b>	<b>372 082</b>	<b>22 895</b>	<b>7 170</b>
Lehrkräfte, die mit weniger als der Hälfte der Unterrichtspflichtzeit beschäftigt waren	staatlich	10 988	9 224	80 710	77 692	68 122	2 178	840
	privat	614	491	5 000	4 886	3 926	106	8
	<b>zusammen</b>	<b>11 602</b>	<b>9 715</b>	<b>85 710</b>	<b>82 578</b>	<b>72 048</b>	<b>2 284</b>	<b>848</b>
Lehrkräfte im Vorbereitungsdienst / Studienreferendare (nur soweit diese selbständig Unterricht erteilen)	staatlich	4 199	3 502	48 236	48 124	40 140	96	16
	privat	20	17	398	395	332	3	-
	<b>zusammen</b>	<b>4 219</b>	<b>3 519</b>	<b>48 634</b>	<b>48 519</b>	<b>40 472</b>	<b>99</b>	<b>16</b>
<b>Insgesamt</b>	<b>staatlich</b>	<b>57 162</b>	<b>47 157</b>	<b>1 086 468</b>	<b>983 192</b>	<b>803 254</b>	<b>87 418</b>	<b>15 858</b>
	<b>privat</b>	<b>3 115</b>	<b>2 412</b>	<b>64 841</b>	<b>56 667</b>	<b>43 476</b>	<b>7 871</b>	<b>303</b>
	<b>insgesamt</b>	<b>60 277</b>	<b>49 569</b>	<b>1 151 309</b>	<b>1 039 859</b>	<b>846 730</b>	<b>95 289</b>	<b>16 161</b>
darunter:								
Förderlehrkräfte	staatlich	1 153	972	11 662	9 605	7 947	1 219	838
	privat	23	18	356	352	267	4	-
	<b>zusammen</b>	<b>1 176</b>	<b>990</b>	<b>12 018</b>	<b>9 957</b>	<b>8 214</b>	<b>1 223</b>	<b>838</b>
Lehrkräfte mit Altersteilzeit im Teilzeitmodell	staatlich	134	124	1 489	1 397	1 282	71	21
	privat	4	1	59	59	11	-	-
	<b>zusammen</b>	<b>138</b>	<b>125</b>	<b>1 548</b>	<b>1 456</b>	<b>1 293</b>	<b>71</b>	<b>21</b>
in der Ansparphase des Blockmodells	staatlich	758	652	16 904	14 786	12 705	1 942	176
	privat	13	11	313	295	244	14	4
	<b>zusammen</b>	<b>771</b>	<b>663</b>	<b>17 217</b>	<b>15 081</b>	<b>12 949</b>	<b>1 956</b>	<b>180</b>
außerdem Mehrarbeit leistende Lehrkräfte <sup>3)</sup>	zusammen	101	77	277	277	226	x	x

1) Lehrkräfte, die an einer Grund- oder Mittel-/Hauptschule ausschließlich oder überwiegend tätig waren. Ohne mit Dienstbezügen abwesende Lehrkräfte (s. Tabelle 6.2). - 2) Lehrkräfte mit mindestens der Hälfte der Unterrichtspflichtzeit. - 3) Lehrkräfte, die an einer Grund- oder Mittel-/Hauptschule Mehrarbeit leisten, ohne Berücksichtigung ihrer Stammdienststelle.



### 6.2 Mit Dienstbezügen abwesende Lehrkräfte sowie Lehrkräfte mit Altersteilzeit in der Freistellungsphase an Grund- sowie Mittel-/Hauptschulen in Bayern 2022/23 nach dem Schulträger

Beschäftigungsumfang	Schulträger	Lehrkräfte			
		männlich	weiblich	insgesamt	
Lehrkräfte <sup>1)</sup> , die im Rahmen ihrer Unterrichtspflichtzeit ausschließlich oder überwiegend an einer Grund- oder Mittel-/Hauptschule tätig waren	Vollzeitbeschäftigte	staatlich	5	322	327
		privat	-	3	3
		<b>zusammen</b>	<b>5</b>	<b>325</b>	<b>330</b>
	Teilzeitbeschäftigte <sup>2)</sup>	staatlich	1	88	89
		privat	-	5	5
		<b>zusammen</b>	<b>1</b>	<b>93</b>	<b>94</b>
	stundenweise Beschäftigte <sup>3)</sup>	staatlich	-	43	43
		privat	1	2	3
		<b>zusammen</b>	<b>1</b>	<b>45</b>	<b>46</b>
Lehrkräfte, die am Freistellungsmodell gem. Art. 88a Abs. 4 BayBG teilnehmen und sich nun in der Freistellungsphase befinden	staatlich	29	134	163	
	privat	-	-	-	
	<b>zusammen</b>	<b>29</b>	<b>134</b>	<b>163</b>	
Lehrkräfte mit Altersteilzeit in der Freistellungsphase des Blockmodells, die letztmals an einer Grund- oder Mittel-/Hauptschule unterrichtet haben	staatlich	24	106	130	
	privat	-	1	1	
	<b>zusammen</b>	<b>24</b>	<b>107</b>	<b>131</b>	

1) Mit Dienstbezügen abwesende Lehrkräfte (z. B. wegen längerer Krankheit, Kur oder Mutterschutz), die laut Stundenplan zum Unterrichtseinsatz nicht vorgesehen waren. - 2) Teilzeitbeschäftigte mit mindestens der Hälfte der Unterrichtspflichtzeit. - 3) Lehrkräfte mit weniger als der Hälfte der Unterrichtspflichtzeit.

### 6.3 Vollzeit- und teilzeitbeschäftigte Lehrkräfte an den Grundschulen sowie Mittel-/Hauptschulen in Bayern 2022/23

Gebiet	Schulträger	Vollzeit- und teilzeitbeschäftigte Lehrkräfte <sup>1)</sup>			davon				außerdem	
					Lehrkräfte <sup>2)</sup>		Fachlehrkräfte		LAA und FLA <sup>3)</sup>	
		männlich	weiblich	insgesamt	männlich	weiblich	männlich	weiblich	männlich	weiblich
Oberbayern .....	staatlich	2 335	11 955	14 290	2 151	10 898	184	1 057	174	1 105
	privat	285	1 012	1 297	244	922	41	90	1	6
	<b>zusammen</b>	<b>2 620</b>	<b>12 967</b>	<b>15 587</b>	<b>2 395</b>	<b>11 820</b>	<b>225</b>	<b>1 147</b>	<b>175</b>	<b>1 111</b>
Niederbayern .....	staatlich	822	3 458	4 280	771	3 075	51	383	69	287
	privat	50	128	178	45	116	5	12	-	3
	<b>zusammen</b>	<b>872</b>	<b>3 586</b>	<b>4 458</b>	<b>816</b>	<b>3 191</b>	<b>56</b>	<b>395</b>	<b>69</b>	<b>290</b>
Oberpfalz .....	staatlich	742	2 931	3 673	676	2 584	66	347	73	329
	privat	33	90	123	28	83	5	7	1	2
	<b>zusammen</b>	<b>775</b>	<b>3 021</b>	<b>3 796</b>	<b>704</b>	<b>2 667</b>	<b>71</b>	<b>354</b>	<b>74</b>	<b>331</b>
Oberfranken .....	staatlich	641	2 699	3 340	565	2 380	76	319	79	275
	privat	35	92	127	30	77	5	15	-	-
	<b>zusammen</b>	<b>676</b>	<b>2 791</b>	<b>3 467</b>	<b>595</b>	<b>2 457</b>	<b>81</b>	<b>334</b>	<b>79</b>	<b>275</b>
Mittelfranken .....	staatlich	1 041	4 832	5 873	950	4 321	91	511	134	603
	privat	80	275	355	74	253	6	22	1	3
	<b>zusammen</b>	<b>1 121</b>	<b>5 107</b>	<b>6 228</b>	<b>1 024</b>	<b>4 574</b>	<b>97</b>	<b>533</b>	<b>135</b>	<b>606</b>
Unterfranken .....	staatlich	770	3 474	4 244	714	3 110	56	364	72	341
	privat	44	119	163	41	104	3	15	-	1
	<b>zusammen</b>	<b>814</b>	<b>3 593</b>	<b>4 407</b>	<b>755</b>	<b>3 214</b>	<b>59</b>	<b>379</b>	<b>72</b>	<b>342</b>
Schwaben .....	staatlich	1 199	5 492	6 691	1 114	4 869	85	623	96	569
	privat	50	196	246	41	182	9	14	-	2
	<b>zusammen</b>	<b>1 249</b>	<b>5 688</b>	<b>6 937</b>	<b>1 155</b>	<b>5 051</b>	<b>94</b>	<b>637</b>	<b>96</b>	<b>571</b>
<b>Bayern</b>	<b>staatlich</b>	<b>7 550</b>	<b>34 841</b>	<b>42 391</b>	<b>6 941</b>	<b>31 237</b>	<b>609</b>	<b>3 604</b>	<b>697</b>	<b>3 509</b>
	<b>privat</b>	<b>577</b>	<b>1 912</b>	<b>2 489</b>	<b>503</b>	<b>1 737</b>	<b>74</b>	<b>175</b>	<b>3</b>	<b>17</b>
	<b>insgesamt</b>	<b>8 127</b>	<b>36 753</b>	<b>44 880</b>	<b>7 444</b>	<b>32 974</b>	<b>683</b>	<b>3 779</b>	<b>700</b>	<b>3 526</b>

1) Einschl. Lehrkräfte im Aushilfsdienst, kirchlicher Religionslehrkräfte (Laien Katecheten und Geistliche) sowie der mit Dienstbezügen abwesenden Lehrkräfte (z. B. wegen Kur, langfristiger Krankheit oder Mutterschutz). Teilzeitbeschäftigt sind Lehrkräfte mit mindestens der Hälfte der Unterrichtspflichtzeit. - 2) Einschl. kirchlicher Religionslehrkräfte (Laien Katecheten und Geistliche) sowie abgeordneter Gymnasial-, Realschul- bzw. Berufsschullehrkräfte (z. B. als Klassenlehrer bzw. fachbezogen tätig). - 3) Lehramtsanwärter und Fachlehreranwärter, soweit diese eigenverantwortlich Unterricht erteilen, einschl. der Angestellten im ergänzenden Vorbereitungsdienst oder Probeschuldienst.

## 6. Lehrkräfte

### 6.4 Vollzeit- und teilzeitbeschäftigte Lehrkräfte an den Grundschulen sowie Mittel-/Hauptschulen in Bayern 2022/23 nach Altersgruppen

Gebiet Schulträger	Geschlecht	Voll- und teilzeitbe- schäftigte Lehrkräfte insgesamt <sup>1)</sup>	davon im Alter von ... Jahren									
			unter 25	25	30	35	40	45	50	55	60	65 oder mehr
				bis unter								
			30	35	40	45	50	55	60	65		
Oberbayern .....	männlich	2 620	10	241	443	415	332	312	385	269	190	23
	weiblich	12 967	129	1 920	1 974	1 442	1 383	1 689	1 943	1 279	1 107	101
Niederbayern .....	männlich	872	2	46	106	134	120	136	136	111	73	8
	weiblich	3 586	21	246	411	453	468	545	616	420	377	29
Oberpfalz .....	männlich	775	6	35	107	120	91	107	120	97	85	7
	weiblich	3 021	11	201	363	381	405	435	503	339	356	27
Oberfranken .....	männlich	676	1	36	85	111	87	102	120	76	53	5
	weiblich	2 791	15	176	355	371	328	401	507	324	296	18
Mittelfranken .....	männlich	1 121	8	67	157	180	153	117	188	141	100	10
	weiblich	5 107	32	389	583	603	629	666	934	718	528	25
Unterfranken .....	männlich	814	4	39	108	126	81	99	122	127	95	13
	weiblich	3 593	16	274	421	430	401	510	614	527	385	15
Schwaben .....	männlich	1 249	7	94	182	206	133	143	211	148	113	12
	weiblich	5 688	46	586	754	615	642	811	893	728	582	31
<b>Bayern</b>	<b>männlich</b>	<b>8 127</b>	<b>38</b>	<b>558</b>	<b>1 188</b>	<b>1 292</b>	<b>997</b>	<b>1 016</b>	<b>1 282</b>	<b>969</b>	<b>709</b>	<b>78</b>
	<b>weiblich</b>	<b>36 753</b>	<b>270</b>	<b>3 792</b>	<b>4 861</b>	<b>4 295</b>	<b>4 256</b>	<b>5 057</b>	<b>6 010</b>	<b>4 335</b>	<b>3 631</b>	<b>246</b>
	<b>insgesamt</b>	<b>44 880</b>	<b>308</b>	<b>4 350</b>	<b>6 049</b>	<b>5 587</b>	<b>5 253</b>	<b>6 073</b>	<b>7 292</b>	<b>5 304</b>	<b>4 340</b>	<b>324</b>
davon an ... Schulen												
staatlichen .....	männlich	7 550	36	533	1 111	1 195	922	939	1 188	901	658	67
	weiblich	34 841	253	3 648	4 640	4 032	3 988	4 823	5 667	4 099	3 466	225
privaten .....	männlich	577	2	25	77	97	75	77	94	68	51	11
	weiblich	1 912	17	144	221	263	268	234	343	236	165	21

1) Einschl. Lehrkräfte im Aushilfsdienst, kirchlicher Religionslehrkräfte (Laien Katecheten und Geistliche) sowie der mit Dienstbezügen abwesenden Lehrkräfte (z. B. wegen Kur, langfristiger Krankheit oder Mutterschutz), ohne Lehramts- und Fachlehreranwärter und Angestellte im ergänzenden Vorbereitungs- oder Probeschuldienst. Teilzeitbeschäftigt sind Lehrkräfte mit mindestens der Hälfte der Unterrichtspflichtzeit.

**6.5 Vollzeit- und teilzeitbeschäftigte Lehrkräfte an den Grundschulen sowie Mittel-/Hauptschulen in Bayern 2022/23 nach dem Beschäftigungsverhältnis, Lehramt und nach Altersgruppen**

Einsatzort Schulträger Beschäftigungsverhältnis	Lehramt (an)	Geschl.	Voll.- u. teilzeitb. Lehrkräfte insgesamt <sup>1)</sup>	davon im Alter von ... Jahren									
				unter 25	25	30	35	40	45	50	55	60	65 oder mehr
					bis unter								
				30	35	40	45	50	55	60	65		
Überwiegend an Grundschulen eingesetzte Lehrkräfte	Volksschulen <sup>2)</sup> (ohne GS/MS)	männl. weibl.	233 1 552	12 63	25 130	41 163	25 164	21 185	17 216	34 219	26 133	21 197	11 82
	Grundschulen (ohne VS)	männl. weibl.	1 671 21 686	3 83	182 2 745	308 2 924	240 2 251	170 2 499	168 3 066	222 3 949	236 2 313	136 1 813	6 43
	Mittelschulen (ohne VS)	männl. weibl.	37 147	- -	- 4	4 12	3 22	5 20	4 20	7 27	5 21	9 19	- 2
	Fachlehrkräfte	männl. weibl.	20 1 700	- 25	2 48	- 63	4 64	2 152	1 146	5 223	3 511	2 448	1 20
	kirchl. Religions- lehrkräfte	männl. weibl.	136 571	- -	7 12	6 28	15 32	11 50	11 59	19 100	29 149	36 128	2 13
	Überwiegend an Mittel-/Hauptschulen eingesetzte Lehrkräfte	Volksschulen <sup>2)</sup> (ohne GS/MS)	männl. weibl.	506 1 239	9 39	55 86	89 160	75 205	61 191	52 150	58 145	48 119	39 108
Grundschulen (ohne VS)		männl. weibl.	92 424	- 2	1 20	5 26	12 37	13 57	14 68	24 119	19 56	4 38	- 1
Mittelschulen (ohne VS)		männl. weibl.	4 701 7 218	5 7	215 505	598 1 198	800 1 288	603 841	684 1 129	838 987	507 645	420 592	31 26
Fachlehrkräfte		männl. weibl.	663 2 079	9 51	70 238	134 280	110 214	103 249	56 186	70 225	77 358	28 255	6 23
kirchl. Religions- lehrkräfte		männl. weibl.	68 137	- -	1 4	3 7	8 18	8 12	9 17	5 16	19 30	14 33	1 -
<b>Lehrkräfte insgesamt</b>		<b>männl. weibl. insg.</b>	<b>8 127 36 753 44 880</b>	<b>38 270 308</b>	<b>558 3 792 4 350</b>	<b>1 188 4 861 6 049</b>	<b>1 292 4 295 5 587</b>	<b>997 4 256 5 253</b>	<b>1 016 5 057 6 073</b>	<b>1 282 6 010 7 292</b>	<b>969 4 335 5 304</b>	<b>709 3 631 4 340</b>	<b>78 246 324</b>
darunter an privaten Schulen		männl. weibl.	577 1 912	2 17	25 144	77 221	97 263	75 268	77 234	94 343	68 236	51 165	11 21
darunter teilzeitbeschäftigt:													
Überwiegend an Grundschulen eingesetzte Lehrkräfte	Volksschulen <sup>2)</sup> (ohne GS/MS)	männl. weibl.	95 1 016	10 58	19 80	18 83	10 119	4 144	3 163	13 156	10 82	4 104	4 27
	Grundschulen (ohne VS)	männl. weibl.	258 12 333	2 13	8 192	33 771	43 1 468	22 1 935	35 2 428	44 2 879	43 1 519	28 1 111	- 17
	Mittelschulen (ohne VS)	männl. weibl.	4 88	- -	- 3	- 7	- 15	1 13	1 14	- 14	2 9	- 13	- -
	Fachlehrkräfte	männl. weibl.	8 1 152	- 3	- 5	- 21	2 43	1 111	- 105	3 177	2 362	- 314	- 11
	kirchl. Religions- lehrkräfte	männl. weibl.	127 561	- -	7 11	5 26	12 31	11 49	11 58	15 97	28 148	36 128	2 13
	Überwiegend an Mittel-/Hauptschulen eingesetzte Lehrkräfte	Volksschulen <sup>2)</sup> (ohne GS/MS)	männl. weibl.	234 777	7 29	34 51	33 93	39 128	23 122	20 112	29 98	19 82	21 48
Grundschulen (ohne VS)		männl. weibl.	15 225	- 2	1 6	3 6	2 19	1 39	1 49	2 62	5 31	- 11	- -
Mittelschulen (ohne VS)		männl. weibl.	427 3 003	3 -	6 30	32 274	54 605	60 456	74 624	85 446	53 275	55 282	5 11
Fachlehrkräfte		männl. weibl.	115 974	2 4	1 21	19 71	20 97	17 162	9 120	18 133	23 224	3 132	3 10
kirchl. Religions- lehrkräfte		männl. weibl.	60 131	- -	1 4	3 7	8 14	6 12	6 16	5 16	17 30	13 32	1 -
<b>Zusammen</b>		<b>männl. weibl. zus.</b>	<b>1 343 20 260 21 603</b>	<b>24 109 133</b>	<b>77 403 480</b>	<b>146 1 359 1 505</b>	<b>190 2 539 2 729</b>	<b>146 3 043 3 189</b>	<b>160 3 689 3 849</b>	<b>214 4 078 4 292</b>	<b>202 2 762 2 964</b>	<b>160 2 175 2 335</b>	<b>24 103 127</b>
darunter an privaten Schulen		männl. weibl.	287 1 222	2 11	16 94	45 119	55 160	32 173	30 157	45 225	29 162	26 111	7 10

1) Einschl. Lehrkräfte im Aushilfsdienst, kirchlicher Religionslehrkräfte (Laienkatecheten und Geistliche) sowie der mit Dienstbezügen abwesenden Lehrkräfte (z. B. wegen Kur, langfristiger Krankheit oder Mutterschutz). Teilzeitbeschäftigt sind Lehrkräfte mit mindestens der Hälfte der Unterrichts-pflichtzeit. - 2) Einschl. abgeordneter Gymnasial-, Realschul- bzw. Berufsschullehrkräfte (z. B. als Klassenlehrer bzw. fachbezogen tätig) sowie sonstige, nicht aufgeführte Lehrkräfte.

### 6.6 Ausländische voll- und teilzeitbeschäftigte Lehrkräfte an Grundschulen sowie Mittel-/Hauptschulen in Bayern 2022/23 nach Staatsangehörigkeit

Länder und Gebiete (Staatsangehörigkeit)	Ausländische Lehrkräfte insgesamt	davon an					
		Grundschulen			Mittel-/Hauptschulen		
		männlich	weiblich	zusammen	männlich	weiblich	zusammen
<b>Europa</b> .....	<b>835</b>	<b>76</b>	<b>329</b>	<b>405</b>	<b>99</b>	<b>331</b>	<b>430</b>
<b>Europäische Union</b> .....	<b>516</b>	<b>36</b>	<b>236</b>	<b>272</b>	<b>72</b>	<b>172</b>	<b>244</b>
Belgien .....	3	1	1	2	-	1	1
Bulgarien .....	5	-	1	1	3	1	4
Dänemark .....	2	-	1	1	-	1	1
Estland .....	3	-	2	2	-	1	1
Finnland .....	5	-	5	5	-	-	-
Frankreich .....	41	2	27	29	3	9	12
Griechenland .....	106	10	46	56	18	32	50
Irland .....	10	2	2	4	3	3	6
Italien .....	24	2	10	12	2	10	12
Kroatien .....	33	4	13	17	3	13	16
Lettland .....	-	-	-	-	-	-	-
Litauen .....	1	-	-	-	-	1	1
Luxemburg .....	-	-	-	-	-	-	-
Malta .....	3	1	1	2	1	-	1
Niederlande .....	17	-	12	12	2	3	5
Österreich .....	159	7	76	83	21	55	76
Polen .....	25	1	8	9	3	13	16
Portugal .....	2	-	-	-	-	2	2
Rumänien .....	12	-	6	6	3	3	6
Schweden .....	3	2	-	2	-	1	1
Slowakei .....	14	-	4	4	3	7	10
Slowenien .....	5	1	2	3	-	2	2
Spanien .....	11	2	4	6	1	4	5
Tschechische Republik .....	10	-	3	3	3	4	7
Ungarn .....	21	1	12	13	3	5	8
Zypern .....	1	-	-	-	-	1	1
Albanien .....	1	-	-	-	1	-	1
Andorra .....	-	-	-	-	-	-	-
Bosnien und Herzegowina .....	4	-	4	4	-	-	-
Island .....	-	-	-	-	-	-	-
Kosovo .....	4	-	1	1	-	3	3
Liechtenstein .....	-	-	-	-	-	-	-
Moldau, Republik .....	-	-	-	-	-	-	-
Monaco .....	-	-	-	-	-	-	-
Montenegro .....	-	-	-	-	-	-	-
Nordmazedonien .....	-	-	-	-	-	-	-
Norwegen .....	-	-	-	-	-	-	-
Russische Föderation .....	23	1	8	9	-	14	14
San Marino .....	-	-	-	-	-	-	-
Schweiz .....	9	2	6	8	-	1	1
Serbien .....	1	-	-	-	-	1	1
Türkei .....	70	27	24	51	7	12	19
Ukraine .....	141	-	33	33	6	102	108
Vatikanstadt .....	-	-	-	-	-	-	-
Vereinigtes Königreich .....	63	10	16	26	13	24	37
Weißrussland .....	3	-	1	1	-	2	2
<b>Amerika</b> .....	<b>111</b>	<b>12</b>	<b>38</b>	<b>50</b>	<b>16</b>	<b>45</b>	<b>61</b>
Brasilien .....	1	-	-	-	-	1	1
Chile .....	-	-	-	-	-	-	-
Kanada .....	23	1	8	9	7	7	14
Vereinigte Staaten .....	81	11	29	40	7	34	41
Übriges Amerika .....	6	-	1	1	2	3	5

## 6. Lehrkräfte

**Noch: 6.6 Ausländische voll- und teilzeitbeschäftigte Lehrkräfte an Grundschulen  
sowie Mittel-/Hauptschulen in Bayern 2022/23 nach Staatsangehörigkeit**

Länder und Gebiete (Staatsangehörigkeit)	Auslän- dische Lehrkräfte insge- samt	davon an					
		Grundschulen			Mittel-/Hauptschulen		
		männ- lich	weib- lich	zu- sammen	männ- lich	weib- lich	zu- sammen
<b>Afrika</b> .....	<b>8</b>	-	<b>3</b>	<b>3</b>	<b>3</b>	<b>2</b>	<b>5</b>
Ägypten .....	-	-	-	-	-	-	-
Äthiopien .....	-	-	-	-	-	-	-
Algerien .....	1	-	-	-	1	-	1
Elfenbeinküste .....	-	-	-	-	-	-	-
Eritrea .....	-	-	-	-	-	-	-
Gambia .....	-	-	-	-	-	-	-
Ghana .....	-	-	-	-	-	-	-
Guinea .....	-	-	-	-	-	-	-
Kamerun .....	-	-	-	-	-	-	-
Libyen .....	-	-	-	-	-	-	-
Mali .....	-	-	-	-	-	-	-
Marokko .....	1	-	-	-	1	-	1
Nigeria .....	-	-	-	-	-	-	-
Senegal .....	-	-	-	-	-	-	-
Sierra Leone .....	-	-	-	-	-	-	-
Somalia .....	-	-	-	-	-	-	-
Sudan .....	-	-	-	-	-	-	-
Tunesien .....	1	-	-	-	-	1	1
Übriges Afrika .....	5	-	3	3	1	1	2
<b>Asien</b> .....	<b>41</b>	<b>6</b>	<b>12</b>	<b>18</b>	<b>5</b>	<b>18</b>	<b>23</b>
Afghanistan .....	-	-	-	-	-	-	-
Armenien .....	-	-	-	-	-	-	-
Aserbaidshjan .....	1	-	-	-	-	1	1
Bangladesch .....	-	-	-	-	-	-	-
China .....	1	-	-	-	-	1	1
Georgien .....	1	-	-	-	-	1	1
Indien .....	2	-	1	1	-	1	1
Indonesien .....	-	-	-	-	-	-	-
Irak .....	-	-	-	-	-	-	-
Iran, Islamische Republik .....	3	-	1	1	-	2	2
Israel .....	1	-	1	1	-	-	-
Japan .....	21	4	6	10	4	7	11
Jemen .....	-	-	-	-	-	-	-
Jordanien .....	1	-	-	-	1	-	1
Korea, Demokrat. Volksrep. ...	1	-	-	-	-	1	1
Korea, Republik .....	-	-	-	-	-	-	-
Libanon .....	-	-	-	-	-	-	-
Mongolei .....	-	-	-	-	-	-	-
Pakistan .....	-	-	-	-	-	-	-
Philippinen .....	-	-	-	-	-	-	-
Sri Lanka .....	1	-	-	-	-	1	1
Syrien, Arabische Republik ...	3	2	-	2	-	1	1
Tadschikistan .....	-	-	-	-	-	-	-
Thailand .....	-	-	-	-	-	-	-
Vietnam .....	1	-	1	1	-	-	-
Übriges Asien <sup>1)</sup> .....	4	-	2	2	-	2	2
<b>Australien/Ozeanien</b> .....	<b>22</b>	<b>3</b>	<b>8</b>	<b>11</b>	<b>7</b>	<b>4</b>	<b>11</b>
Australien .....	16	1	8	9	4	3	7
Neuseeland .....	6	2	-	2	3	1	4
Übr. Australien/Ozeanien .....	-	-	-	-	-	-	-
Staatenlos .....	-	-	-	-	-	-	-
Ungeklärt .....	27	1	13	14	5	8	13
<b>Insgesamt</b>	<b>1 044</b>	<b>98</b>	<b>403</b>	<b>501</b>	<b>135</b>	<b>408</b>	<b>543</b>

1) Einschl. der Teilgebiete der übrigen ehemaligen Sowjetunion.

## 7. Regional-

## 7.1 Staatliche und private Grundschulen sowie Mittel-/

Lfd. Nr.	Gebiet	Schulen	Klassen	Schüler						Schüler je Klasse
				insgesamt	davon in den Jahrgangsstufen		und zwar			
					1 - 4 (Grundschule)	5 - 10 (Mittel-/Hauptschule)	weiblich	ausländisch	Schulanfänger	

**Staatliche Grundschulen sowie Mittel-/Hauptschulen**

1	Oberbayern .....	935	10 474	224 123	165 284	58 839	108 027	46 634	42 216	21,4
2	Niederbayern .....	368	3 009	62 685	42 715	19 970	30 080	12 662	11 401	20,8
3	Oberpfalz .....	321	2 578	54 861	37 893	16 968	26 480	9 700	9 971	21,3
4	Oberfranken .....	300	2 372	49 075	34 566	14 509	23 824	8 048	9 009	20,7
5	Mittelfranken .....	361	4 152	88 210	61 750	26 460	42 543	19 374	16 183	21,2
6	Unterfranken .....	347	3 071	62 738	44 165	18 573	30 335	10 926	11 526	20,4
7	Schwaben .....	467	4 793	98 756	68 581	30 175	47 786	19 568	18 007	20,6
8	<b>Bayern</b>	<b>3 099</b>	<b>30 449</b>	<b>640 448</b>	<b>454 954</b>	<b>185 494</b>	<b>309 075</b>	<b>126 912</b>	<b>118 313</b>	<b>21,0</b>

**Private Grundschulen sowie Mittel-/Hauptschulen**

9	Oberbayern .....	80	709	15 171	8 232	6 939	7 447	2 557	2 034	21,4
10	Niederbayern .....	17	119	2 746	1 373	1 373	1 257	114	358	23,1
11	Oberpfalz .....	15	89	1 902	1 329	573	873	84	329	21,4
12	Oberfranken .....	11	86	1 692	746	946	822	39	178	19,7
13	Mittelfranken .....	30	225	4 919	2 528	2 391	2 478	856	634	21,9
14	Unterfranken .....	18	108	2 191	1 119	1 072	1 085	88	269	20,3
15	Schwaben .....	22	160	3 426	1 863	1 563	1 661	261	530	21,4
16	<b>Bayern</b>	<b>193</b>	<b>1 496</b>	<b>32 047</b>	<b>17 190</b>	<b>14 857</b>	<b>15 623</b>	<b>3 999</b>	<b>4 332</b>	<b>21,4</b>

**Grundschulen sowie Mittel-/Hauptschulen insgesamt**

17	<b>Oberbayern .....</b>	<b>1 015</b>	<b>11 183</b>	<b>239 294</b>	<b>173 516</b>	<b>65 778</b>	<b>115 474</b>	<b>49 191</b>	<b>44 250</b>	<b>21,4</b>
18	<b>Niederbayern .....</b>	<b>385</b>	<b>3 128</b>	<b>65 431</b>	<b>44 088</b>	<b>21 343</b>	<b>31 337</b>	<b>12 776</b>	<b>11 759</b>	<b>20,9</b>
19	<b>Oberpfalz .....</b>	<b>336</b>	<b>2 667</b>	<b>56 763</b>	<b>39 222</b>	<b>17 541</b>	<b>27 353</b>	<b>9 784</b>	<b>10 300</b>	<b>21,3</b>
20	<b>Oberfranken .....</b>	<b>311</b>	<b>2 458</b>	<b>50 767</b>	<b>35 312</b>	<b>15 455</b>	<b>24 646</b>	<b>8 087</b>	<b>9 187</b>	<b>20,7</b>
21	<b>Mittelfranken .....</b>	<b>391</b>	<b>4 377</b>	<b>93 129</b>	<b>64 278</b>	<b>28 851</b>	<b>45 021</b>	<b>20 230</b>	<b>16 817</b>	<b>21,3</b>
22	<b>Unterfranken .....</b>	<b>365</b>	<b>3 179</b>	<b>64 929</b>	<b>45 284</b>	<b>19 645</b>	<b>31 420</b>	<b>11 014</b>	<b>11 795</b>	<b>20,4</b>
23	<b>Schwaben .....</b>	<b>489</b>	<b>4 953</b>	<b>102 182</b>	<b>70 444</b>	<b>31 738</b>	<b>49 447</b>	<b>19 829</b>	<b>18 537</b>	<b>20,6</b>
24	<b>Bayern</b>	<b>3 292</b>	<b>31 945</b>	<b>672 495</b>	<b>472 144</b>	<b>200 351</b>	<b>324 698</b>	<b>130 911</b>	<b>122 645</b>	<b>21,1</b>

1) Absolventen/Abgänger vom 2. Oktober 2021 bis 1. Oktober 2022.

**daten**

**Hauptschulen in Bayern nach Regierungsbezirken am 1. Oktober 2022**

Absolventen/Abgänger mit mindestens erfüllter Vollzeitschulpflicht <sup>1)</sup>			Vollzeit- und teilzeitbeschäftigte Lehrkräfte								Lfd. Nr.	
darunter mit			ins-gesamt	davon				und zwar				
ins-gesamt	erfolgreichem Abschluss der Mittelschule	mittlerem Abschluss		Lehrkräfte		Fachlehrkräfte		überwiegend an einer Grundschule tätig		teilzeitbeschäftigt		
				zu-sammen	dar. weiblich	zu-sammen	dar. weiblich	zu-sammen	dar. weiblich	zu-sammen		dar. weiblich

**Staatliche Grundschulen sowie Mittel-/Hauptschulen**

11 269	6 369	4 117	14 290	13 049	10 898	1 241	1 057	9 469	8 792	6 004	5 679	1
3 913	2 319	1 355	4 280	3 846	3 075	434	383	2 551	2 365	2 176	2 101	2
3 237	1 845	1 284	3 673	3 260	2 584	413	347	2 121	1 977	1 794	1 705	3
2 772	1 469	1 038	3 340	2 945	2 380	395	319	2 074	1 917	1 631	1 552	4
4 933	2 663	1 895	5 873	5 271	4 321	602	511	3 607	3 354	2 994	2 834	5
3 493	1 998	1 258	4 244	3 824	3 110	420	364	2 655	2 461	2 109	2 003	6
5 874	3 392	2 053	6 691	5 983	4 869	708	623	4 074	3 762	3 386	3 164	7
<b>35 491</b>	<b>20 055</b>	<b>13 000</b>	<b>42 391</b>	<b>38 178</b>	<b>31 237</b>	<b>4 213</b>	<b>3 604</b>	<b>26 551</b>	<b>24 628</b>	<b>20 094</b>	<b>19 038</b>	<b>8</b>

**Private Grundschulen sowie Mittel-/Hauptschulen**

980	388	572	1 297	1 166	922	131	90	678	577	698	573	9
201	81	113	178	161	116	17	12	76	63	111	90	10
108	56	52	123	111	83	12	7	69	54	78	59	11
141	62	77	127	107	77	20	15	45	40	80	64	12
362	148	202	355	327	253	28	22	156	139	255	205	13
195	77	111	163	145	104	18	15	72	64	101	79	14
277	125	143	246	223	182	23	14	106	91	186	152	15
<b>2 264</b>	<b>937</b>	<b>1 270</b>	<b>2 489</b>	<b>2 240</b>	<b>1 737</b>	<b>249</b>	<b>175</b>	<b>1 202</b>	<b>1 028</b>	<b>1 509</b>	<b>1 222</b>	<b>16</b>

**Grundschulen sowie Mittel-/Hauptschulen insgesamt**

<b>12 249</b>	<b>6 757</b>	<b>4 689</b>	<b>15 587</b>	<b>14 215</b>	<b>11 820</b>	<b>1 372</b>	<b>1 147</b>	<b>10 147</b>	<b>9 369</b>	<b>6 702</b>	<b>6 252</b>	<b>17</b>
<b>4 114</b>	<b>2 400</b>	<b>1 468</b>	<b>4 458</b>	<b>4 007</b>	<b>3 191</b>	<b>451</b>	<b>395</b>	<b>2 627</b>	<b>2 428</b>	<b>2 287</b>	<b>2 191</b>	<b>18</b>
<b>3 345</b>	<b>1 901</b>	<b>1 336</b>	<b>3 796</b>	<b>3 371</b>	<b>2 667</b>	<b>425</b>	<b>354</b>	<b>2 190</b>	<b>2 031</b>	<b>1 872</b>	<b>1 764</b>	<b>19</b>
<b>2 913</b>	<b>1 531</b>	<b>1 115</b>	<b>3 467</b>	<b>3 052</b>	<b>2 457</b>	<b>415</b>	<b>334</b>	<b>2 119</b>	<b>1 957</b>	<b>1 711</b>	<b>1 616</b>	<b>20</b>
<b>5 295</b>	<b>2 811</b>	<b>2 097</b>	<b>6 228</b>	<b>5 598</b>	<b>4 574</b>	<b>630</b>	<b>533</b>	<b>3 763</b>	<b>3 493</b>	<b>3 249</b>	<b>3 039</b>	<b>21</b>
<b>3 688</b>	<b>2 075</b>	<b>1 369</b>	<b>4 407</b>	<b>3 969</b>	<b>3 214</b>	<b>438</b>	<b>379</b>	<b>2 727</b>	<b>2 525</b>	<b>2 210</b>	<b>2 082</b>	<b>22</b>
<b>6 151</b>	<b>3 517</b>	<b>2 196</b>	<b>6 937</b>	<b>6 206</b>	<b>5 051</b>	<b>731</b>	<b>637</b>	<b>4 180</b>	<b>3 853</b>	<b>3 572</b>	<b>3 316</b>	<b>23</b>
<b>37 755</b>	<b>20 992</b>	<b>14 270</b>	<b>44 880</b>	<b>40 418</b>	<b>32 974</b>	<b>4 462</b>	<b>3 779</b>	<b>27 753</b>	<b>25 656</b>	<b>21 603</b>	<b>20 260</b>	<b>24</b>

**7.2 Grundschulen sowie Mittel-/Hauptschulen in Bayern**

Lfd. Nr.	Gebiet	Schulen	Klassen	Schüler						Schüler je Klasse
				insgesamt	davon in den Jahrgangsstufen		und zwar			
					1 - 4 (Grundschule)	5 - 10 (Mittel-/Hauptschule)	weiblich	ausländisch	Schulanfänger	

**Oberbayern**

<b>Kreisfreie Städte</b>										
1	Ingolstadt .....	25	355	7 630	5 229	2 401	3 680	1 973	1 299	21,5
2	München .....	212	2 953	63 700	49 070	14 630	31 098	16 608	12 600	21,6
3	Rosenheim .....	12	154	3 172	2 105	1 067	1 488	905	571	20,6
<b>Landkreise</b>										
4	Altötting .....	34	324	6 479	4 202	2 277	3 167	1 377	1 096	20,0
5	Bad Tölz-Wolfratshausen .....	35	309	6 893	4 802	2 091	3 202	1 217	1 257	22,3
6	Berchtesgadener Land .....	26	243	5 211	3 652	1 559	2 454	1 072	953	21,4
7	Dachau .....	33	432	9 428	6 344	3 084	4 576	2 147	1 642	21,8
8	Ebersberg .....	31	362	7 769	5 951	1 818	3 798	1 279	1 453	21,5
9	Eichstätt .....	45	373	7 905	5 631	2 274	3 784	1 048	1 473	21,2
10	Erding .....	42	383	8 063	5 455	2 608	3 846	1 301	1 381	21,1
11	Freising .....	40	440	9 236	6 713	2 523	4 470	2 001	1 671	21,0
12	Fürstenfeldbruck .....	44	541	11 516	8 522	2 994	5 610	2 483	2 136	21,3
13	Garmisch-Partenkirchen .....	27	192	3 916	2 851	1 065	1 884	699	764	20,4
14	Landsberg a. Lech .....	29	302	6 403	4 548	1 855	3 090	836	1 180	21,2
15	Miesbach .....	28	230	4 897	3 642	1 255	2 345	749	930	21,3
16	Mühldorf a. Inn .....	32	324	6 708	4 421	2 287	3 160	1 328	1 061	20,7
17	München .....	64	831	18 358	14 333	4 025	8 882	3 774	3 607	22,1
18	Neuburg-Schrobenhausen .....	26	246	5 295	3 830	1 465	2 561	942	947	21,5
19	Pfaffenhofen a. d. Ilm .....	33	343	7 343	5 231	2 112	3 530	1 191	1 340	21,4
20	Rosenheim .....	75	679	14 089	9 637	4 452	6 642	1 966	2 531	20,7
21	Starnberg .....	29	358	7 928	5 820	2 108	3 848	1 733	1 382	22,1
22	Traunstein .....	54	449	9 423	6 252	3 171	4 532	1 451	1 600	21,0
23	Weilheim-Schongau .....	39	360	7 932	5 275	2 657	3 827	1 111	1 376	22,0
24	<b>Oberbayern</b>	<b>1 015</b>	<b>11 183</b>	<b>239 294</b>	<b>173 516</b>	<b>65 778</b>	<b>115 474</b>	<b>49 191</b>	<b>44 250</b>	<b>21,4</b>

1) Absolventen/Abgänger vom 2. Oktober 2021 bis 1. Oktober 2022.



## nach kreisfreien Städten und Landkreisen am 1. Oktober 2022

Absolventen/Abgänger mit mindestens erfüllter Vollzeitschulpflicht <sup>1)</sup>			Vollzeit- und teilzeitbeschäftigte Lehrkräfte									Lfd. Nr.
darunter mit			insgesamt	davon				und zwar				
insgesamt	erfolgreichem Abschluss der Mittelschule	mittlerem Abschluss		Lehrkräfte		Fachlehrkräfte		überwiegend an einer Grundschule tätig		teilzeitbeschäftigt		
				zu-sammen	dar. weiblich	zu-sammen	dar. weiblich	zu-sammen	dar. weiblich	zu-sammen	dar. weiblich	

## Oberbayern

461	215	217	526	472	401	54	45	330	307	248	234	1
2 812	1 620	969	4 109	3 781	3 220	328	266	2 925	2 685	1 399	1 283	2
234	131	88	214	193	138	21	17	122	112	94	90	3
435	257	139	441	402	319	39	34	248	229	195	181	4
404	236	152	455	411	338	44	37	279	261	261	237	5
322	194	115	323	300	223	23	21	194	173	144	125	6
444	280	130	681	593	494	88	64	427	388	226	204	7
267	128	123	479	445	389	34	30	327	313	222	209	8
456	230	196	488	441	353	47	41	300	282	240	232	9
389	227	128	511	472	388	39	32	315	293	185	172	10
519	287	206	616	561	482	55	46	402	378	259	237	11
592	318	219	720	660	561	60	49	489	452	313	293	12
236	139	86	261	239	190	22	17	166	151	145	140	13
363	180	176	426	385	329	41	34	270	254	266	255	14
219	106	106	307	272	219	35	31	208	191	172	161	15
431	246	150	432	395	311	37	31	249	220	149	140	16
669	350	291	1 167	1 066	927	101	90	820	769	551	524	17
284	167	83	331	298	261	33	30	218	210	158	156	18
418	256	135	454	415	341	39	34	282	264	202	192	19
840	447	355	928	839	678	89	78	553	512	470	431	20
281	106	148	600	562	480	38	30	368	334	268	253	21
643	366	249	613	559	423	54	46	348	315	278	261	22
530	271	228	505	454	355	51	44	307	276	257	242	23
<b>12 249</b>	<b>6 757</b>	<b>4 689</b>	<b>15 587</b>	<b>14 215</b>	<b>11 820</b>	<b>1 372</b>	<b>1 147</b>	<b>10 147</b>	<b>9 369</b>	<b>6 702</b>	<b>6 252</b>	<b>24</b>

**Noch: 7.2 Grundschulen sowie Mittel-/Hauptschulen in Bayern**

Lfd. Nr.	Gebiet	Schulen	Klassen	Schüler						Schüler je Klasse
				insgesamt	davon in den Jahrgangsstufen		und zwar			
					1 - 4 (Grundschule)	5 - 10 (Mittel-/Hauptschule)	weiblich	ausländisch	Schulanfänger	

**Niederbayern**

<b>Kreisfreie Städte</b>										
1	Landshut .....	11	169	3 578	2 574	1 004	1 697	1 215	688	21,2
2	Passau .....	11	111	2 242	1 616	626	1 106	687	429	20,2
3	Straubing .....	10	119	2 302	1 370	932	1 108	764	356	19,3
<b>Landkreise</b>										
4	Deggendorf .....	35	288	5 955	4 097	1 858	2 872	1 025	1 066	20,7
5	Dingolfing-Landau .....	25	249	5 367	3 497	1 870	2 548	1 018	906	21,6
6	Freyung-Grafenau .....	30	190	3 786	2 584	1 202	1 814	465	706	19,9
7	Kelheim .....	35	328	7 092	4 576	2 516	3 416	1 703	1 241	21,6
8	Landshut .....	49	437	9 353	6 301	3 052	4 493	1 483	1 701	21,4
9	Passau .....	65	509	10 454	6 925	3 529	5 000	1 819	1 873	20,5
10	Regen .....	31	191	3 902	2 632	1 270	1 811	595	706	20,4
11	Rottal-Inn .....	41	289	6 337	4 222	2 115	3 020	1 200	1 113	21,9
12	Straubing-Bogen .....	42	248	5 063	3 694	1 369	2 452	802	974	20,4
13	<b>Niederbayern</b>	<b>385</b>	<b>3 128</b>	<b>65 431</b>	<b>44 088</b>	<b>21 343</b>	<b>31 337</b>	<b>12 776</b>	<b>11 759</b>	<b>20,9</b>

**Oberpfalz**

<b>Kreisfreie Städte</b>										
14	Amberg .....	9	105	2 212	1 360	852	1 089	578	382	21,1
15	Regensburg .....	28	346	7 295	4 979	2 316	3 531	2 159	1 258	21,1
16	Weiden i. d. OPf. ....	10	96	2 041	1 372	669	987	526	362	21,3
<b>Landkreise</b>										
17	Amberg-Weizbach .....	33	225	4 991	3 392	1 599	2 449	580	856	22,2
18	Cham .....	48	322	6 560	4 509	2 051	3 095	834	1 171	20,4
19	Neumarkt i. d. OPf. ....	44	349	7 641	5 119	2 522	3 632	1 116	1 303	21,9
20	Neustadt a. d. Waldnaab .....	40	221	4 579	3 206	1 373	2 214	479	856	20,7
21	Regensburg .....	50	453	9 875	7 455	2 420	4 814	1 550	1 977	21,8
22	Schwandorf .....	48	381	8 028	5 292	2 736	3 824	1 520	1 455	21,1
23	Tirschenreuth .....	26	169	3 541	2 538	1 003	1 718	442	680	21,0
24	<b>Oberpfalz</b>	<b>336</b>	<b>2 667</b>	<b>56 763</b>	<b>39 222</b>	<b>17 541</b>	<b>27 353</b>	<b>9 784</b>	<b>10 300</b>	<b>21,3</b>

1) Absolventen/Abgänger vom 2. Oktober 2021 bis 1. Oktober 2022.

daten

**nach kreisfreien Städten und Landkreisen am 1. Oktober 2022**

Absolventen/Abgänger mit mindestens erfüllter Vollzeitschulpflicht <sup>1)</sup>			Vollzeit- und teilzeitbeschäftigte Lehrkräfte								Lfd. Nr.	
darunter mit			ins-gesamt	davon				und zwar				
ins-gesamt	erfolgreichem Abschluss der Mittelschule	mittlerem Abschluss		Lehrkräfte		Fachlehrkräfte		überwiegend an einer Grundschule tätig		teilzeitbeschäftigt		
				zu-sammen	dar. weiblich	zu-sammen	dar. weiblich	zu-sammen	dar. weiblich	zu-sammen		dar. weiblich

**Niederbayern**

189	118	66	234	210	169	24	21	146	137	100	96	1
129	63	53	166	153	131	13	12	113	103	104	93	2
219	125	84	166	149	111	17	13	82	78	75	73	3
318	185	120	411	366	299	45	38	255	236	219	212	4
362	221	119	361	328	244	33	32	203	187	157	150	5
250	138	96	255	223	181	32	29	157	146	134	128	6
442	267	135	498	453	356	45	40	274	254	250	239	7
578	356	199	629	563	465	66	54	383	358	296	279	8
653	331	283	725	657	518	68	65	399	366	430	417	9
258	134	93	267	235	167	32	28	157	138	138	133	10
491	334	129	406	365	303	41	35	242	224	189	178	11
225	128	91	340	305	247	35	28	216	201	195	193	12
<b>4 114</b>	<b>2 400</b>	<b>1 468</b>	<b>4 458</b>	<b>4 007</b>	<b>3 191</b>	<b>451</b>	<b>395</b>	<b>2 627</b>	<b>2 428</b>	<b>2 287</b>	<b>2 191</b>	<b>13</b>

**Oberpfalz**

174	117	52	145	128	98	17	13	68	66	71	63	14
460	236	199	546	491	385	55	40	302	270	292	261	15
139	77	51	160	137	110	23	19	89	82	77	77	16
285	165	117	318	273	214	45	38	185	175	154	147	17
360	229	121	438	392	287	46	39	261	240	235	219	18
490	283	200	495	444	348	51	42	280	259	249	235	19
234	147	80	304	266	217	38	34	177	163	138	138	20
421	230	172	633	575	482	58	49	401	380	339	327	21
589	319	250	524	460	362	64	56	289	267	209	194	22
193	98	94	233	205	164	28	24	138	129	108	103	23
<b>3 345</b>	<b>1 901</b>	<b>1 336</b>	<b>3 796</b>	<b>3 371</b>	<b>2 667</b>	<b>425</b>	<b>354</b>	<b>2 190</b>	<b>2 031</b>	<b>1 872</b>	<b>1 764</b>	<b>24</b>

**Noch: 7.2 Grundschulen sowie Mittel-/Hauptschulen in Bayern**

Lfd. Nr.	Gebiet	Schulen	Klassen	Schüler						Schüler je Klasse
				insgesamt	davon in den Jahrgangsstufen		und zwar			
					1 - 4 (Grundschule)	5 - 10 (Mittel-/Hauptschule)	weiblich	ausländisch	Schulanfänger	

**Oberfranken**

<b>Kreisfreie Städte</b>										
1	Bamberg .....	17	157	3 231	2 345	886	1 581	722	604	20,6
2	Bayreuth .....	15	149	3 091	2 140	951	1 505	721	569	20,7
3	Coburg .....	10	83	1 811	1 216	595	891	420	301	21,8
4	Hof .....	11	126	2 651	1 675	976	1 278	1 025	408	21,0
<b>Landkreise</b>										
5	Bamberg .....	45	380	7 718	5 555	2 163	3 713	805	1 526	20,3
6	Bayreuth .....	30	230	4 767	3 548	1 219	2 316	451	941	20,7
7	Coburg .....	26	189	3 971	2 853	1 118	1 913	457	701	21,0
8	Forchheim .....	39	315	6 342	4 479	1 863	3 159	888	1 181	20,1
9	Hof .....	30	206	4 449	2 990	1 459	2 131	589	760	21,6
10	Kronach .....	21	160	3 210	2 070	1 140	1 576	356	528	20,1
11	Kulmbach .....	26	143	2 944	2 037	907	1 431	435	502	20,6
12	Lichtenfels .....	20	155	3 203	2 210	993	1 580	457	604	20,7
13	Wunsiedel i. Fichtelgebirge .....	21	165	3 379	2 194	1 185	1 572	761	562	20,5
14	<b>Oberfranken</b>	<b>311</b>	<b>2 458</b>	<b>50 767</b>	<b>35 312</b>	<b>15 455</b>	<b>24 646</b>	<b>8 087</b>	<b>9 187</b>	<b>20,7</b>

**Mittelfranken**

<b>Kreisfreie Städte</b>										
15	Ansbach .....	14	119	2 396	1 504	892	1 197	593	381	20,1
16	Erlangen .....	20	254	5 380	4 135	1 245	2 642	1 537	1 078	21,2
17	Fürth .....	24	305	6 436	4 545	1 891	3 108	1 803	1 213	21,1
18	Nürnberg .....	84	1 237	26 305	17 700	8 605	12 720	7 936	4 512	21,3
19	Schwabach .....	6	103	2 194	1 446	748	1 037	517	351	21,3
<b>Landkreise</b>										
20	Ansbach .....	62	494	10 102	6 842	3 260	4 844	1 729	1 863	20,4
21	Erlangen-Höchstadt .....	33	372	7 886	5 446	2 440	3 834	1 294	1 414	21,2
22	Fürth .....	20	263	6 110	4 426	1 684	2 984	746	1 177	23,2
23	Neustadt a.d. Aisch-Bad Windsh. ....	30	244	5 260	3 761	1 499	2 492	884	969	21,6
24	Nürnberger Land .....	39	418	8 984	6 331	2 653	4 334	1 279	1 645	21,5
25	Roth .....	34	312	6 589	4 663	1 926	3 177	736	1 262	21,1
26	Weißenburg-Gunzenhausen .....	25	256	5 487	3 479	2 008	2 652	1 176	952	21,4
27	<b>Mittelfranken</b>	<b>391</b>	<b>4 377</b>	<b>93 129</b>	<b>64 278</b>	<b>28 851</b>	<b>45 021</b>	<b>20 230</b>	<b>16 817</b>	<b>21,3</b>

1) Absolventen/Abgänger vom 2. Oktober 2021 bis 1. Oktober 2022.

## nach kreisfreien Städten und Landkreisen am 1. Oktober 2022

Absolventen/Abgänger mit mindestens erfüllter Vollzeitschulpflicht <sup>1)</sup>			Vollzeit- und teilzeitbeschäftigte Lehrkräfte										Lfd. Nr.
darunter mit			ins-gesamt	davon				und zwar					
				Lehrkräfte		Fachlehrkräfte		überwiegend an einer Grundschule tätig		teilzeitbeschäftigt			
erfolgreichem Abschluss der Mittelschule	mittlerem Abschluss	zu-		dar.	zu-	dar.	zu-	dar.	zu-	dar.	zu-	dar.	
		sammen		weiblich	sammen	weiblich	sammen	weiblich	sammen	weiblich	sammen	weiblich	

## Oberfranken

153	86	53	236	212	171	24	21	156	145	141	134	1
178	110	48	221	195	160	26	21	133	128	112	106	2
137	74	55	126	111	94	15	9	73	68	58	56	3
184	76	67	181	158	133	23	20	104	100	74	73	4
399	232	146	528	467	372	61	52	329	306	291	274	5
232	122	100	310	271	222	39	32	204	188	163	151	6
200	140	27	263	237	185	26	20	171	155	115	109	7
370	171	182	434	392	329	42	37	268	252	250	243	8
284	131	125	283	236	190	47	35	165	151	120	110	9
216	107	96	227	199	149	28	21	133	120	89	85	10
172	84	77	201	171	144	30	25	111	101	109	99	11
166	84	67	220	192	147	28	23	131	117	105	93	12
222	114	72	237	211	161	26	18	141	126	84	83	13
<b>2 913</b>	<b>1 531</b>	<b>1 115</b>	<b>3 467</b>	<b>3 052</b>	<b>2 457</b>	<b>415</b>	<b>334</b>	<b>2 119</b>	<b>1 957</b>	<b>1 711</b>	<b>1 616</b>	<b>14</b>

## Mittelfranken

166	65	85	161	144	115	17	13	87	79	91	79	15
184	92	85	375	350	292	25	22	261	239	244	221	16
390	207	155	457	410	340	47	39	281	258	228	215	17
1 666	899	589	1 801	1 613	1 298	188	153	1 057	982	855	788	18
112	61	45	149	133	109	16	15	86	82	70	68	19
569	293	229	653	587	455	66	58	381	349	293	276	20
442	197	223	533	482	410	51	42	336	312	319	302	21
311	185	113	394	360	314	34	28	247	237	222	209	22
234	132	93	321	283	235	38	35	208	201	161	155	23
513	262	228	595	534	453	61	54	355	337	349	335	24
345	212	119	418	372	291	46	40	260	236	237	224	25
363	206	133	371	330	262	41	34	204	181	180	167	26
<b>5 295</b>	<b>2 811</b>	<b>2 097</b>	<b>6 228</b>	<b>5 598</b>	<b>4 574</b>	<b>630</b>	<b>533</b>	<b>3 763</b>	<b>3 493</b>	<b>3 249</b>	<b>3 039</b>	<b>27</b>

## Noch: 7.2 Grundschulen sowie Mittel-/Hauptschulen in Bayern

Lfd. Nr.	Gebiet	Schulen	Klassen	Schüler						Schüler je Klasse
				insgesamt	davon in den Jahrgangsstufen		und zwar			
					1 - 4 (Grundschule)	5 - 10 (Mittel-/Hauptschule)	weiblich	ausländisch	Schulanfänger	

## Unterfranken

<b>Kreisfreie Städte</b>										
1	Aschaffenburg .....	17	173	3 549	2 318	1 231	1 756	1 001	589	20,5
2	Schweinfurt .....	14	158	3 261	1 961	1 300	1 621	986	486	20,6
3	Würzburg .....	23	240	4 793	3 466	1 327	2 378	1 186	878	20,0
<b>Landkreise</b>										
4	Aschaffenburg .....	48	410	8 606	6 175	2 431	4 132	1 434	1 589	21,0
5	Bad Kissingen .....	33	255	5 254	3 438	1 816	2 563	774	897	20,6
6	Haßberge .....	23	216	4 268	2 904	1 364	2 031	470	768	19,8
7	Kitzingen .....	26	234	4 638	3 345	1 293	2 218	889	856	19,8
8	Main-Spessart .....	45	308	6 160	4 269	1 891	2 993	970	1 185	20,0
9	Miltenberg .....	41	341	6 852	4 605	2 247	3 330	1 133	1 177	20,1
10	Rhön-Grabfeld .....	26	199	4 008	2 731	1 277	1 916	479	753	20,1
11	Schweinfurt .....	30	275	5 730	4 056	1 674	2 701	702	1 053	20,8
12	Würzburg .....	39	370	7 810	6 016	1 794	3 781	990	1 564	21,1
13	<b>Unterfranken</b>	<b>365</b>	<b>3 179</b>	<b>64 929</b>	<b>45 284</b>	<b>19 645</b>	<b>31 420</b>	<b>11 014</b>	<b>11 795</b>	<b>20,4</b>

## Schwaben

<b>Kreisfreie Städte</b>										
14	Augsburg .....	49	707	14 705	9 701	5 004	7 174	4 810	2 476	20,8
15	Kaufbeuren .....	10	120	2 447	1 638	809	1 205	721	425	20,4
16	Kempten (Allgäu) .....	16	185	3 548	2 384	1 164	1 722	775	666	19,2
17	Memmingen .....	10	116	2 455	1 551	904	1 199	610	408	21,2
<b>Landkreise</b>										
18	Aichach-Friedberg .....	36	355	7 424	5 328	2 096	3 601	1 081	1 394	20,9
19	Augsburg .....	63	705	14 709	10 446	4 263	7 124	2 474	2 816	20,9
20	Dillingen a. d. Donau .....	23	261	5 458	3 649	1 809	2 603	997	939	20,9
21	Donau-Ries .....	44	363	7 302	4 993	2 309	3 485	1 353	1 275	20,1
22	Günzburg .....	36	328	6 819	4 562	2 257	3 266	1 219	1 224	20,8
23	Lindau (Bodensee) .....	25	184	3 783	2 947	836	1 883	697	765	20,6
24	Neu-Ulm .....	49	481	9 576	6 722	2 854	4 629	1 957	1 788	19,9
25	Oberallgäu .....	45	409	8 364	5 634	2 730	4 032	996	1 458	20,4
26	Ostallgäu .....	40	377	7 760	5 344	2 416	3 761	971	1 427	20,6
27	Unterallgäu .....	43	362	7 832	5 545	2 287	3 763	1 168	1 476	21,6
28	<b>Schwaben</b>	<b>489</b>	<b>4 953</b>	<b>102 182</b>	<b>70 444</b>	<b>31 738</b>	<b>49 447</b>	<b>19 829</b>	<b>18 537</b>	<b>20,6</b>

1) Absolventen/Abgänger vom 2. Oktober 2021 bis 1. Oktober 2022.

**nach kreisfreien Städten und Landkreisen am 1. Oktober 2022**

Absolventen/Abgänger mit mindestens erfüllter Vollzeitschulpflicht <sup>1)</sup>			Vollzeit- und teilzeitbeschäftigte Lehrkräfte										Lfd. Nr.
darunter mit			ins-gesamt	davon				und zwar					
				Lehrkräfte		Fachlehrkräfte		überwiegend an einer Grundschule tätig		teilzeitbeschäftigt			
erfolgreichem Abschluss der Mittelschule	mittlerem Abschluss	zu-sammen		dar. weiblich	zu-sammen	dar. weiblich	zu-sammen	dar. weiblich	zu-sammen	dar. weiblich			

**Unterfranken**

242	134	90	234	209	160	25	20	133	123	117	110	1
244	139	72	227	205	173	22	20	125	118	105	103	2
240	136	82	352	321	261	31	27	225	207	202	183	3
438	257	145	565	513	411	52	45	375	341	244	231	4
278	166	107	374	334	276	40	37	213	205	189	177	5
281	179	89	320	283	233	37	32	191	178	150	146	6
256	161	78	311	284	235	27	23	197	184	178	172	7
332	175	135	425	385	313	40	35	262	241	235	217	8
439	230	178	468	420	324	48	40	282	257	168	157	9
251	155	86	269	239	196	30	25	157	148	137	132	10
303	154	125	358	319	264	39	35	223	206	193	186	11
384	189	182	504	457	368	47	40	344	317	292	268	12
<b>3 688</b>	<b>2 075</b>	<b>1 369</b>	<b>4 407</b>	<b>3 969</b>	<b>3 214</b>	<b>438</b>	<b>379</b>	<b>2 727</b>	<b>2 525</b>	<b>2 210</b>	<b>2 082</b>	<b>13</b>

**Schwaben**

1 043	668	295	1 105	991	824	114	100	634	577	562	519	14
171	105	50	154	138	103	16	13	87	75	59	53	15
227	132	71	288	262	214	26	22	188	167	162	150	16
176	117	40	168	145	107	23	20	90	78	64	59	17
349	213	118	511	455	377	56	47	332	314	320	298	18
843	502	290	956	851	691	105	94	578	530	564	527	19
351	186	133	361	315	251	46	40	213	200	200	185	20
451	230	181	478	428	365	50	46	284	264	227	217	21
447	219	189	466	416	349	50	43	267	260	257	242	22
162	94	46	258	236	206	22	21	176	168	138	131	23
548	338	186	666	602	496	64	56	417	392	300	274	24
540	260	255	545	492	383	53	45	317	283	263	232	25
442	244	172	489	437	338	52	44	291	266	241	227	26
401	209	170	492	438	347	54	46	306	279	215	202	27
<b>6 151</b>	<b>3 517</b>	<b>2 196</b>	<b>6 937</b>	<b>6 206</b>	<b>5 051</b>	<b>731</b>	<b>637</b>	<b>4 180</b>	<b>3 853</b>	<b>3 572</b>	<b>3 316</b>	<b>28</b>

Aktuelle  
Veröffentlichungen  
unter  
[q.bayern.de/produkte](http://q.bayern.de/produkte)



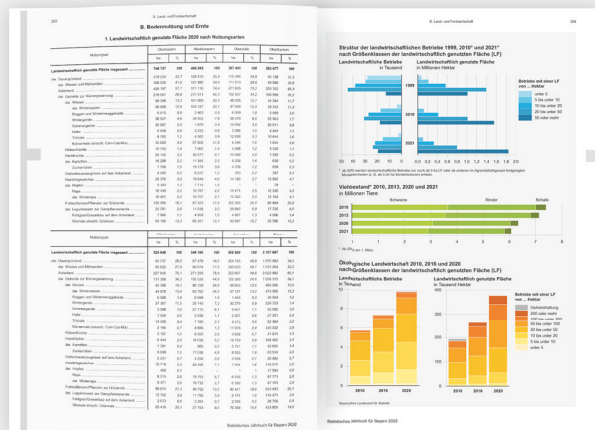
# Statistisches Jahrbuch für Bayern

Das **Statistische Jahrbuch** für Bayern ist das Standardwerk der amtlichen Statistik in Bayern seit 1894. Darin zusammengestellt sind jährlich aktuelle Statistikdaten über Land, Leben, Leute, Politik, Wissenschaft und Wirtschaft in Bayern.

Auf über 700 Seiten enthält es die wichtigsten Ergebnisse aller amtlichen

Statistiken – in Form von Tabellen, Graphiken oder Karten – zum Teil mit langjährigen Vergleichsdaten und Zeitreihen.

Ebenso enthalten sind ausgewählte Strukturdaten für Regierungsbezirke, kreisfreie Städte und Landkreise sowie Regionen Bayerns, für Bund und Länder sowie die EU-Mitgliedstaaten.



Die bisherigen Auswirkungen der Corona-Pandemie sind in ausgewählten Sonderstatistiken dargestellt.

**Preise**  
Buch 39,00 €  
Buch + DVD 46,00 €  
PDF (DVD oder Datei)  
12,00 €

## Bayern Daten

Die **Bayern Daten** sind ein Auszug aus dem Statistischen Jahrbuch und enthalten auf über 30 Seiten die wichtigsten bayerischen Strukturdaten aus

Wirtschaft, Gesellschaft und Politik in Tabellen und Graphiken.

**Heft und Datei kostenlos**

**Bayerisches Landesamt für Statistik – Vertrieb**, Nürnberger Straße 95, 90762 Fürth  
Telefon 0911 98208-6311 | Telefax 0911 98208-96638 | [vertrieb@statistik.bayern.de](mailto:vertrieb@statistik.bayern.de)